

BOUWPENSIOEN

MAART 2024 ALLES OVER JOUW PENSIOEN

OPSTAAN VOOR DE BOUW

'We maken
mensen snel blij'

VRAAG & ANTWOORD

Zó betalen
we je pensioen

HISTORISCH VERANTWOORD

'Weer honderden jaren
toekomstproof wonen'

SLIMME INVESTERING

'Het monumentale
WTC loopt voorop in
verduurzaming'



In dit nummer...

6

OPBOUWERS

In het WTC Rotterdam zie je je pensioen letterlijk mooier worden

10

INFOGRAPHIC

Dit is wat AI in de bouw voor je kan betekenen

12

TRENDVERHAAL

Bouwen in 2024 is nog meer verantwoord

Colofon

Bouwpensioen is een uitgave van bpfBOUW.

Redactieraad Bouwpensioen Joris van Basten Batenburg (FNV), Cor-Hilde van Beijeren (CNV), Lenneke Neef (Bouwend Nederland), Lydia Reinewald (Vakraad voor de Timmerindustrie), Meggie Senders (Bestuursbureau bpfBOUW), Bart Westenbroek (Technisch Bureau Afbouw)

Concept en realisatie APG - MarCom DWS, Erik Hannema (APG), Anna Schrofer (APG), MPG

Druk Drukpartners Zuid B.V., Beek

Contact Heb je een vraag of opmerking over dit magazine? Wij helpen je graag. Mail naar redactie-bpfbouw@apg.nl.



KORT NIEUWS

VANAF JANUARI 2024 ANDERE REGELS VOOR VERHOGEN PENSIOEN

BpfbOUW probeert je pensioen elk jaar te verhogen. Dat kan als onze regels voor het verhogen van de pensioenen en onze financiële positie dat toelaten. Per 1 januari 2024 veranderen we onze regels voor het verhogen. We verlengen de periode waaruit we de ontwikkeling van de prijzen afleiden met een extra jaar. Dit doen we als in een jaar de prijzen zijn gedaald, zoals van 30 september 2022 t/m 30 september 2023 het geval was. Lees meer hierover op bpfbouw.nl/verandering.



Lees Bouwpensioen online op BOUWPENSIOEN.NL

Nog even teruglezen? Alle edities vind je op deze website.

MELD JE AAN VOOR DE NIEUWSBRIEF VAN BPFBOUW

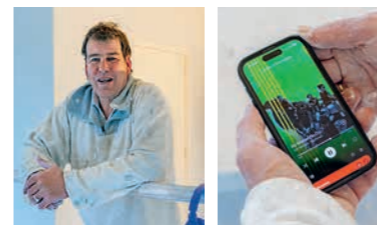
Zo blijf je digitaal op de hoogte van de laatste informatie over jouw pensioen.

bpfbouw.nl/nieuwsbrief



HEB JIJ AL OVERZICHT EN INZICHT IN JE PENSIOEN?

Jouw pensioen bestaat uit meer dan het bedrag dat je bij je werkgever opbouwt. Ook je AOW, het pensioen dat je ontvangt van de overheid, maakt er bijvoorbeeld deel van uit. En er zijn nog meer potjes waarmee jij je inkomen voor straks kunt aanvullen. Heb jij al scherp hoe jouw pensioen ervoor staat of kun je nog wel wat hulp gebruiken? In dat laatste geval kun je gebruikmaken van de tool Overzicht & Inzicht. Hierin zie je wat jij straks krijgt, maar kun je ook zien wat er met je pensioen gebeurt als je bijvoorbeeld eerder stopt met werken. Je vindt Overzicht & Inzicht in jouw Mijn Bouwpensioen op bpfbouw.nl.



HEE, DAT BEN IK

Voor iedere editie zijn we op zoek naar deelnemers die willen vertellen over hun werk, wat hen drijft en waar ze over dromen. Wil jij ook je verhaal vertellen in een volgende editie? Neem contact op met de redactie via redactie-bpfbouw@apg.nl.

RECTIFICATIE

In de papieren decembereditie van Bouwpensioen staat helaas een fout. Op pagina 8, in het interview met Jan van der Laan, staat: 'Voortaan bouwt iedereen op elke leeftijd evenveel pensioen op en zijn de premiepercentages voor iedereen gelijk.' Dit moet zijn: 'De opbouw wordt afhankelijk van je leeftijd en het risico dat je kunt en wilt dragen.' Jan van der Laan had dit in het interview goed uitgelegd, maar in de uitwerking ervan op de redactie is deze fout er helaas ingeslopen.

Bouwpensioen is bedoeld om je te informeren over relevante ontwikkelingen rondom jouw pensioen. We stellen de inhoud met veel zorg samen. Toch is het mogelijk dat er onverhoopt fouten in staan. Aan deze uitgave kun je dan ook geen rechten ontleen. Voor een volledige beschrijving van rechten en verplichtingen verwijzen wij je naar de reglementen van onze pensioenregeling. Je kunt deze raadplegen op bpfbouw.nl of bij ons aanvragen via telefoonnummer 020-583 40 40. Wij zijn bereikbaar van maandag tot en met donderdag van 8.00 uur tot 17.30 uur. En op vrijdag van 8.00 uur tot 17.00 uur.

Voorwoord

Het nieuwe pensioenstelsel, je hebt er ongetwijfeld over gelezen en gehoord. Natuurlijk ook in dit magazine. Het is ook logisch dat wij het er veel over hebben. Na jaren van voorbereiding, onderzoeken en discussiëren waren we blij dat we vorig jaar groen licht kregen en aan de slag konden met het vernieuwen van het pensioenstelsel. Na de verkiezingsuitslag van november werd het genomen besluit weer onderwerp van gesprek en werd het in januari zelfs opnieuw besproken in de Tweede Kamer. Ondertussen zijn wij doorgegaan met business as usual. Dus aan de ene kant aan de slag met alles wat er moet gebeuren om per januari 2026 volgens de nieuwe afspraken te kunnen werken. Maar ook: de komende twee jaar de winkel draaiende houden volgens het huidige stelsel.

Ik ben blij dat wij er als fonds financieel goed voor staan. Dat komt onder andere door goede beleggingen met een focus op duurzaamheid in onder meer het vastgoed. Eind vorig jaar werden we uitgeroepen tot het duurzaamste pensioenfonds van Nederland door de Vereniging van Beleggers voor Duurzame Ontwikkeling. Mooi om te zien hoe het mes aan twee kanten snijdt: rendabele beleggingen versus het ondersteunen van duurzame initiatieven.

Leon Ceelen is bestuursvoorzitter bij bpfBOUW namens de werkgeversorganisaties.



Historisch verantwoord

Bart Nieuwenhuijs (44) is eigenaar van het restauratiebedrijf dat zijn naam draagt. Daarmee heeft hij zich toegelegd op de specifieke bouwtraditie in de Zaanstreek.

HISTORISCHE TEGELS

'Mijn compagnon en ik werken met een groep van acht timmerlieden, de meesten zijn zzp'ers en jongens die ik heb opgeleid. Zelf ben ik gek van het zetten van historische tegels. Deze smuiger, een diepe en brede schouw met tegeltjes vol Bijbelse voorstellingen, stamt vermoedelijk uit 1730.'

ZUIVER IN DE LEER

'Ik haal veel plezier uit het opleiden en coachen van jongeren. Ik ben behoorlijk zuiver in de leer als het gaat om historisch verantwoord bouwen en werken. Hier neem ik ook klanten in mee. Die durven vaak niet. Zo'n witte, gestuukte muur: dat heeft iedereen en het staat in vtwonen, hè. Maar als ik klanten eenmaal heb overtuigd, zijn ze daarna ook heel enthousiast over het resultaat.'

VERRASSINGEN

'Dit vier eeuwen oude woonhuis zijn we duurzaam aan het verbouwen, maar wel op een historische manier. Straks is het weer honderden jaren te bewonen. Dichter bij de mensen die het gebouwd hebben, kun je niet komen. Dat zorgt soms voor verrassingen. Ooit haalden we een wand weg en lazen we op de oorspronkelijke muur: We zijn naar de kermis geweest en hij was weer zo dronken, dat wordt niks vandaag. Dat is toch geweldig!'

JONGEREN OPLEIDEN

'Mijn droom? Om meer jongeren op te leiden. Er is veel vraag naar goede ambachtslieden. Hoe eerder je ervoor kiest, hoe gemakkelijker je het vak leert.'

Beroep: restaurator
Werkgever: eigen baas
Project: volledige renovatie woonhuis
Waar: J.J. Allanstraat, Westzaan

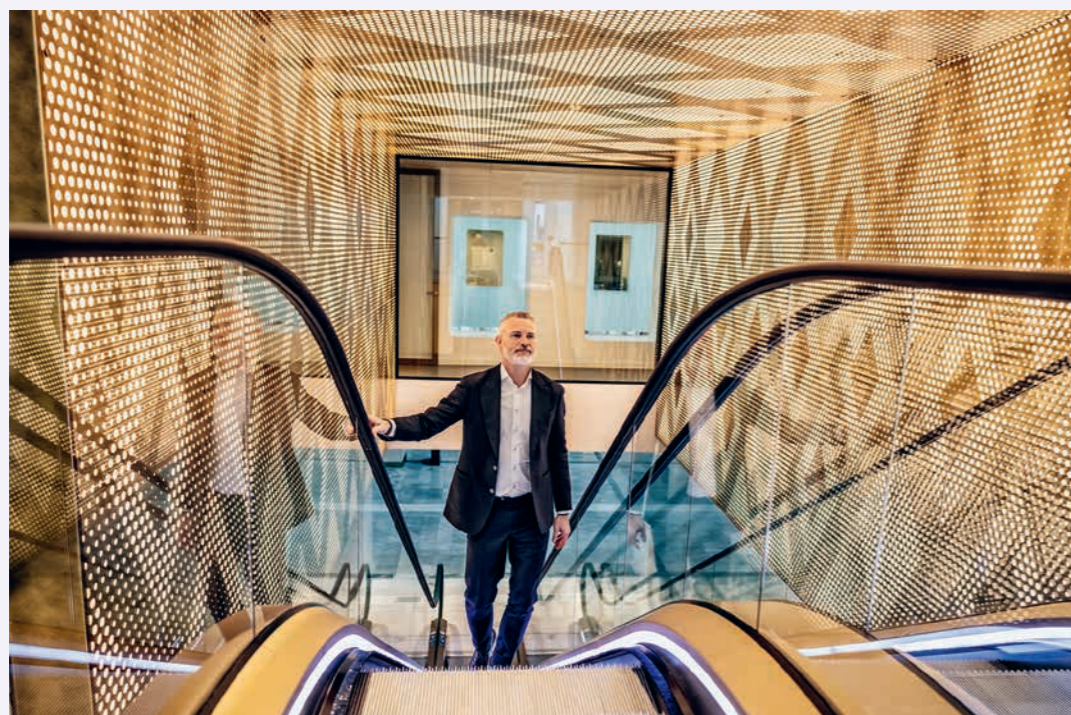


BLIKVANGER

**'Hoe eerder je ervoor kiest,
hoe gemakkelijker je het
vak leert'**

Rotterdams rendement: de hoogte in voor jouw pensioen

Een blauwe spiegellende toren, de lange trappen voor de deur én eindeloos veel kantoren. Wie Rotterdam een beetje kent, weet meteen dat dit over het WTC gaat. Dit 'stadje in een stad' is van groot belang voor de Maasstad. Maar óók voor jouw pensioen.



'B'pfbouw zet de premies van deelnemers niet op een spaarrekening, maar belegt ze in Nederlands vastgoed', vertelt Bas Jochims, fund manager Dutch Office and Hotel Investments van Bouwinvest. 'Een deel van die beleggingen besteedt bpfBOUW aan ons uit. Bouwinvest is een vermogensbeheerder die gespecialiseerd is in investeringen in woningen, maar ook in commercieel vastgoed, zoals winkels, kantoren en hotels. Het WTC is alles in één en daarmee een heel waardevaste belegging. Bpfbouw is 100% aandeelhouder van het hotel en grootaandeelhouder van het winkel- en kantoorgebougedeelte.'

TOEGANKELIJK VOOR IEDEREEN

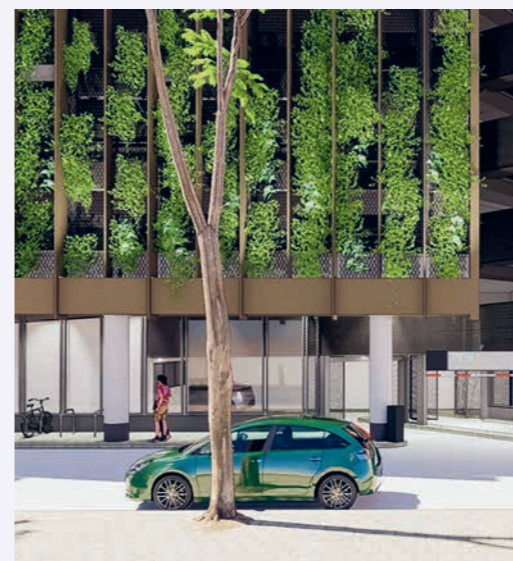
'Het WTC is een stadje in een stad', vervolgt Bas. 'Een gebouw met veel verschillende functies, services en faciliteiten. Naast een hotel, een sportschool en parkeergelegenheid, zijn er ook kantoren, winkels en horeca. Voor het grootste deel is het WTC gericht op zakendoen, maar we hebben ook een kunstgalerie en doen mee met evenementen zoals de Marathon van Rotterdam. Een belangrijk event waarbij de deelnemers hun startbewijs in het WTC kunnen ophalen. Op die manier proberen we ook toegankelijk te zijn voor mensen die geen zakelijke band met ons hebben.'

VOOROP IN VERDUURZAMING

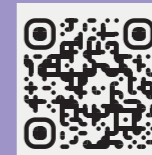
Waar het WTC destijds voorloper was in de later zo typisch Rotterdamse hoogbouw, loopt het nu voorop in verduurzaming. In zeven jaar ging het gebouw van energielabel G naar energielabel A++. Een opvallend hoge score voor een monumentaal pand. Bas: 'Als investeerder willen we vijf jaar eerder Paris-proof zijn dan het klimaatakkoord voorschrijft. Zo liggen er onder andere vierhonderd zonnepanelen op het dak, is alle verlichting door ledlampen vervangen, hebben we een sedumdak, een geavanceerd klimaatsysteem waarbij warmte en kou uit de grond worden gehaald en is de gevel gerenoveerd. We besparen hierdoor 30 ton CO₂-uitstoot per jaar. Ook krijgen we binnenkort een groene gevel en wordt de parkeergarage onder handen genomen met extra parkeerplekken voor elektrische voertuigen.'

HAND IN HAND

Bas legt uit waarom al deze aanpassingen niet alleen goed zijn voor de aarde, maar ook voor de deelnemers van bpfBOUW. 'We bieden diensten en services aan op heel hoog niveau. Dat onderscheidt ons van de rest. En juist de combinatie met duurzaamheid maakt dat we nog meer belangstelling zien van bedrijven om hier te huren. Die huur is het rendement van de deelnemers van bpfBOUW. Je ziet bij ons dat financieel rendement en maatschappelijk rendement mooi hand in hand kunnen gaan. Financieel voor de toekomst van de pensioendeelnemers van bpfBOUW, maatschappelijk omdat we ook oog hebben voor de langere termijn en de generaties die hierna komen.'



KIJK MET BAS MEE IN HET WTC ROTTERDAM



MET EIGEN OGEN ZIEN

Scan de QR-code en loop met Bas mee door de gangen van het iconische gebouw in Rotterdam.



BELEGGEN & MAATSCHAPPIJ

Wij dragen met onze beleggingen bij aan duurzaam wonen, werken en leven. Lees hier over ons beleggingsbeleid.

DENNIS MOLENAAR (33)

Dennis Molenaar is service-medewerker in het uitgestrekte Koggenland. Problemen in kaart brengen en zo snel mogelijk oplossen, vindt hij geweldig.

Dennis werkt bij Etro Vastgoedzorg in de omgeving van Koggenland. 'Wij verrichten klein onderhoud aan huurwoningen in opdracht van woningbouwverenigingen. Van niet-sluitende voordeuren en kapotte sloten tot het vervangen van dakramen.' Samen met de bewoners problemen in kaart brengen en vervolgens zo snel mogelijk oplossen, geeft Dennis een heel voldaan gevoel. 'Zo kwam ik laatst bij een oudere vrouw die al dagen een lekken-de kraan had met allemaal badlakens eromheen. Binnen een kwartier zat er een nieuwe kraan op. Ik vind het geweldig om dan de blijdschap van de bewoner te zien.'

INDIVIDUEEL MAAR NIET ALLEEN

De meeste collega's van het serviceteam van Etro werken in de omgeving van Hoofddorp, Nieuw-Vennep en Haarlem. Dus Dennis ziet weinig collega's. Mist hij die weleens? 'Nee hoor. Ik ben vaak samen met de bewoners met wie ik leuk contact heb. En ik heb daarbij een korte lijn met mijn projectbegeleider. Bij een tweemans-klus springt af en toe een collega bij. Dat is gezellig voor de afwisseling.' En dat broodje bal? Dennis lacht: 'Dat eet ik wel in mijn eentje op.'

SNEL SCHAKELEN

Dennis komt bij veel verschillende mensen over de vloer. Van boeren op het platteland tot statushouders. 'Ik rol zo van de ene in de andere cultuur. Ik merk dat ik soms net een wandelende maatschappelijk werker ben. Bewoners moeten vaak aan de bel trekken bij een woningbouwvereniging om iets gedaan te krijgen. Als ik er dan toch ben, kan ik vaak meteen al een ander probleem oplossen. Of ik geef het door aan mijn projectbegeleider. Dan stemt hij af met de woningbouwvereniging en maken we mensen snel blij.'

'Ik ben soms net een maatschappelijk werker'

DE KRACHT VAN SAMEN



In alle jaren dat Dennis aan het werk is bij Etro, was bpfBOUW bezig voor jou en alle andere deelnemers. Je ingelegde premie beleggen we collectief en verantwoord. Zo wordt jouw pensioen steeds meer waard. Direct naar je persoonlijke pensioenoverzicht? Log in op Mijn Bouwpensioen.

Hoe wordt mijn pensioen eigenlijk uitbetaald?



Doortje Janssen van de klantenservice bij bpfBOUW geeft antwoord.

'Een maandelijks pensioen ontvang je zodra je de pensioenleeftijd bereikt, je hele verdere leven lang.

Zodra de aanvraag is goedgekeurd en het rekeningnummer bij ons bekend is, gaan we over tot uitbetaling. Dat is altijd aan het einde van de maand, meestal rond de 24e. Opgebouwde, vaak kleinere pensioenen die onder een wettelijk vastgelegde grens vallen, kopen wij af. Hierbij krijg je in een keer jouw hele pensioen betaald. Je hebt daarna geen recht meer op pensioen van jouw pensioenfonds.

HOE HOOG IS HET BEDRAG DAT IK STRAKS KRIJG?

'Het bedrag dat je ontvangt is netto, dus met aftrek van wettelijk verplichte inhoudingen als loonheffing en de bijdrage Zorgverzekeringswet. De pensioenkeuzes die je maakt, zijn van invloed op de hoogte van je uitkering. Als je met pensioen gaat, dan kun je kiezen. Bijvoorbeeld of je met deel-

tijdpensioen gaat. Je blijft dan nog gedeeltelijk werken. Of dat je het nabestaandenpensioen (het pensioen dat je partner en kinderen krijgen als je overlijdt) inruilt voor direct een hoger ouderdompensioen (het pensioen dat je krijgt als je de pensioenleeftijd bereikt). We adviseren altijd hier goed over na te denken.'

BELASTING EN INHOUDINGEN

'Hoeveel belasting je over je pensioen betaalt, wordt pas duidelijk bij de aanvraag. Het hangt onder meer samen met je leeftijd op het moment van ingaan van jouw pensioen. Voor vragen hierover verwijzen we graag door naar de Belastingdienst. Van ons ontvang je een betaalspecificatie, met meer informatie over de inhoudingen. Goed om te weten: we sturen alleen een nieuwe betaalspecificatie bij een wijziging. De specificatie voor de maand mei wijkt altijd af. Dan wordt namelijk het vakantiegeld apart uitgekeerd.'



WIL JE MEER WETEN?

Op onze website zie je wanneer we jouw pensioen betalen en ook wanneer je vakantiegeld krijgt. Wijzig je rekeningnummer? Geef dat dan door via Mijn Bouwpensioen.

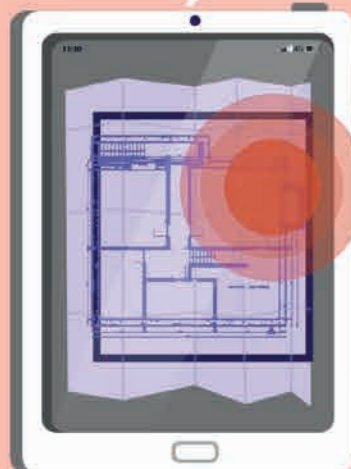
Zal AI de bouw beïnvloeden?

Gaat artificial intelligence (AI) de bouwsector op grootse wijze veranderen? De voordelen lijken in ieder geval flink. De bouw loopt iets achter als het gaat om AI-toepassingen, maar ook hier zal AI snel terrein winnen. Wat is er mogelijk?



PERONEELSTEKORT

AI vervangt natuurlijk geen vakmensen, maar terugkerende taken kunnen geautomatiseerd worden. Door deze robotica kunnen de werknemers zich concentreren op complexere taken. Met AI zijn ook de inzet van mensen en machines binnen een project beter te plannen.

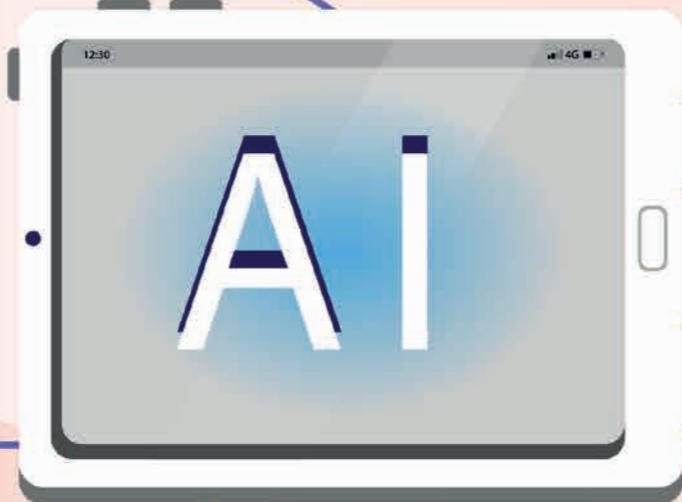


RISICOBEPERKING EN VEILIGHEID

Met AI kunnen afwijkingen tussen plan en realisatie opgespoord worden. Maar ook op de bouwplaats zelf heeft AI voordelen: bouwlocaties kunnen worden geanalyseerd om de veiligheidsrisico's te scannen, zoals werknemers die geen beschermende uitrusting dragen. Of zet personeelsherkenning in om te zien of er geen ongewenste personen op de bouwplaats rondlopen.



DRONES verzamelen nuttige informatie. Op de bouwplaats bieden ze inzichten die handig zijn voor arbeidsproductiviteit en goederenvervoer. Ook tijdens de uitvoeringsfase bieden drones uitkomst: dankzij informatie vergaard met drones is een project beter te plannen. Of een drone met een infraroodcamera die zicht heeft op plekken waar je vanaf de grond geen idee van hebt: zo worden bijvoorbeeld snel isolatiedefecten opgespoord.



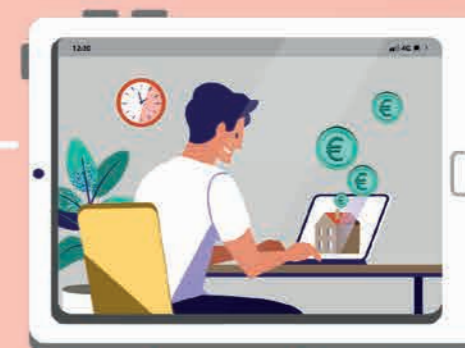
GENERATIEF ONTWERP

Een van de grootste voordelen van AI in de bouwsector is generatief ontwerp. AI kan in een BIM-model (Bouwwerk Informatie Model) duizenden kleine en grotere ontwerpwijzigingen aanbrengen en onderzoeken hoe het ontwerp veiliger, stabiel, goedkoper of sneller kan. Deze klus kost normaal een aantal maanden, maar een AI-engineeringsprogramma komt binnen een paar uur met alternatieven.



FOUDETTECTIE

Met AI kan tijdens een lopend bouwproject het bouwplan vergeleken worden met de digitale versie van datzelfde gebouw om zo afwijkingen en fouten op te sporen. Ook kan AI risico's beoordelen, zoals hoe ernstig een verzakking is, problemen met waterinfiltratie of isolatielekken.



PROJECTMANAGEMENT EN BUDGETOVERSCHRIJDING

Voorspellingsalgoritmen op basis van AI kunnen heel precies voorspellen waar de risico's liggen voor kostenoverschrijdingen binnen projecten. Dus projectmanagers kunnen financiële tegenvallers eerder bijsturen.



ROBOTICA

Zelfrijdende bouwmachines kunnen routinematige taken overnemen zoals graven en slopen. Ook worden robots gebruikt om bouwprojecten te volgen: de bouwplaats wordt gescand en de verzamelde gegevens worden geanalyseerd door AI-algoritmen om mogelijke problemen te onderscheiden.



INFOGRAPHIC

Bijzondere trends in de bouw

Houtbouw, modulair bouwen, groene gevels. Hoe kunnen we de impact van de bouw op het milieu verminderen zonder verlies van kwaliteit? Architect Olaf Gipser geeft ons een update over drie verschillende ontwikkelingen in de bouw.



TRENDS IN DE BOUW

Architect Olaf Gipser ziet in deze tijd veel verschillende uitdagingen in de bouw. 'Ik probeer altijd verder te kijken. Waarom komen bepaalde thema's nu? Hoe kunnen we de bouw breder en vernieuwender bekijken, zodat we gebouwen en woningen maken waar we in de toekomst ook nog blij mee zijn?'

BOUWEN MET HOUT

'Hout is een zichzelf vernieuwende grondstof die heel licht is, waardoor alleen al voor het verplaatsen van en naar de bouwplaats minder vervoer nodig is. Daarnaast is het een natuurlijk, gezond materiaal, dat CO₂ vasthoudt in plaats van uitstoot en een positieve invloed heeft op de mens. Hout heeft als bouw materiaal ook uitdagingen. Door het lage gewicht ontbreekt de geluidsdemping, waardoor ontwerpen eerder gehorig worden. Ook is bouwen met hout duurder vergeleken met de traditionele bouw. Dat komt doordat Nederland geen houtbouwtraditie meer heeft en het daarom een specialisme is geworden. Ondanks deze uitdagingen zie ik alsnog veel kennis ontstaan. Architecten en aannemers bundelen hun ervaring en nieuwe partijen zijn bezig met 2D- en 3D-houtbouw. Je ziet zelfs dat Europese landen waar houtbouw oorspronkelijk werd gebruikt nu naar Nederland komen voor advies. Dat is best bijzonder. Op dit moment bestaat er nog geen belasting op CO₂-uitstoot, maar als die er in de toekomst komt, verwacht ik een versnelling in bouwen met hout. Dat is wat je wilt als land. Want als de hoeveelheid groter wordt, dan dalen ook de prijzen.'

INDUSTRIEEL BOUWEN

'Industrieel bouwen is een verder ontwikkelde variant van modulair bouwen. Dit is vooral met het oog op de huizenschaarste en de hoge bouwrijzen heel interessant. Met name als je naar houtbouw kijkt. Als je de hoeveelheid van geprefabriceerde onderdelen verhoogt, verlaag je de bouwkosten enorm. Iets wat belangrijk is voor de toekomst. Niemand heeft nog genoeg geld om ambachtelijk te bouwen, terwijl het huizentekort blijft stijgen. Er zijn



De van oorsprong Zwitserse architect Olaf Gipser (oprichter van het gelijknamige bureau in Amsterdam) won in 2020 de BNA-prijs voor het beste woongebouw in Nederland en een Dezeen Award 2022 (Best Housing Project) voor zijn ontwerp Stories. Dit 45 meter hoge gebouw in Amsterdam werd grotendeels gebouwd van hernieuwbare, biobased bronnen en was tot in 2022 het hoogste gebouw in Nederland met een basis van hout.



dan ook veel jonge bedrijven die zich specialiseren in 3D-modules en 2D-onderdelen en er blijven maar nieuwe partijen bijkomen. Voor architecten is dit best een spannende ontwikkeling, al ben ik ervan overtuigd dat niet alles maatwerk kan zijn. Bij de bouw van een project speelt veel meer mee dan alleen de techniek. De overkoepelende aanpak van architecten blijft dan de centrale schakel in een bouwproces. Een van de grote uitdagingen bij geprefabriceerde modules is de stedenbouwkundige inpassing. Oftewel: het onderscheid in bouwkavels en hun omgeving moeten niet vergeten worden. Een verdere uitdaging van een flink geïndustrialiseerd bouwproces is de omgang met herhaling. Er ligt dus een mooie opgave in de toekomst: hoe kun je de industrialisering van een bouwproces verhogen en toch verschillende gebouwen maken?

GROENE GEVELS

'Van oorsprong is de stad de plek van de cultuur. Buiten de cultuur had je een andere sfeer: de natuur. Die twee waren altijd gescheiden, terwijl je die scheiding nu steeds meer ziet vervagen. Groene gevels zijn daar een goed voorbeeld van. Want wil je een groene gevel die er in de winter niet meteen lelijk uitziet, dan moet je eigenlijk eerst met een ecooloog samenwerken. Groene gevels staan nog in de kinderschoenen. Het is nog een uitdagende opgave hoe je met groen op een gevel kunt omgaan. De toepassing ervan kan op zoveel verschillende manieren benaderd worden. Beschouw je de begroeiing als onderdeel van de gevelmaterialen? Of krijgt het gevelgroen de functie van huisvesting voor planten en dieren als onderdeel van het gebouw, naast woon- en werkruimte voor mensen? Dat roept nieuwe vragen op, want hoe zit het met de wisselwerking tussen mens en niet-mens? Onze steden hebben een grote aantrekkingskracht op mensen, planten en dieren, waardoor er stedelijke biodiversiteit ontstaat. Die is inmiddels vaak hoger in de stad dan op het platteland. Wat betekent deze ontwikkeling voor stedenbouw en architectuur, voor het samenleven van mens en natuur? Kortom: op dit gebied komen er zeker nog spannende en vernieuwende voorstellen aan.'



'De scheiding tussen cultuur en natuur in de stad vervaagt'



'Ik wil straks meer ruimte om te kunnen reizen'



Naam Wilko Koop
Leeftijd 55
Functie Directeur bij aannemersbedrijf De Romein Group
Recht op AOW 2035
Droom De wereld rond

Werken in de aannemerij is Wilko Koop met de paplepel ingegoten. Ondergrondse infrastructuur, hoogspanningskabels, pijpleidingen... Het grote werk heeft hem altijd geboeid. Als directeur van een internationaal aannemersbedrijf met 400 medewerkers denkt hij nog niet aan zijn pensioen. De energietransitie bonkt bijvoorbeeld stevig op de deur en Wilko verwacht aanhoudend drukke jaren met pie-

Dit beeld is gegenereerd met artificial intelligence (AI) en is een vrije illustratie van het droombeeld van Wilko Koop in Petra, Jordanië.

ken en dalen in de groei. Maar dat wil niet zeggen dat hij zich er niet op voorbereidt. De gedachte om te kunnen stoppen wanneer het werk nog leuk en te doen is, speelt zeker. En misschien gaat dat ook nog wel met een tussenstap, bijvoorbeeld door eerder dan z'n pensioen al minder te gaan werken. Eigen verantwoordelijkheid nemen, vindt hij belangrijk: wat kun en wil je nu al zelf doen voor later?

Wilko wil het liefste niet afhankelijk zijn van eventuele veranderingen in de wetgeving of pensioenleeftijd. Maar dan moet er wel gezorgd worden voor een goede buffer. Hij heeft een aanvullende pensioenverzekering en legt dus maandelijks wat extra geld opzij. Daarnaast proberen hij en zijn vrouw de vaste lasten zoveel mogelijk te drukken door de hypotheek eerder af te lossen. Het geeft de

twee straks meer ruimte om bijvoorbeeld te kunnen reizen. Van Denemarken en Albanië tot Suriname, Bolivia en Chili, voordat hij ging werken bezocht Wilko al veel landen. Salar de Uyuni, een Boliviaanse zoutwoestijn op bijna 4.000 meter hoogte, zou hij nog wel eens willen zien. Maar ook de historische stad Petra in Jordanië lijkt hem prachtig. Mensen met een andere cultuur en mentaliteit ontmoeten vindt hij geweldig.



WAAR BOUW JIJ AAN?

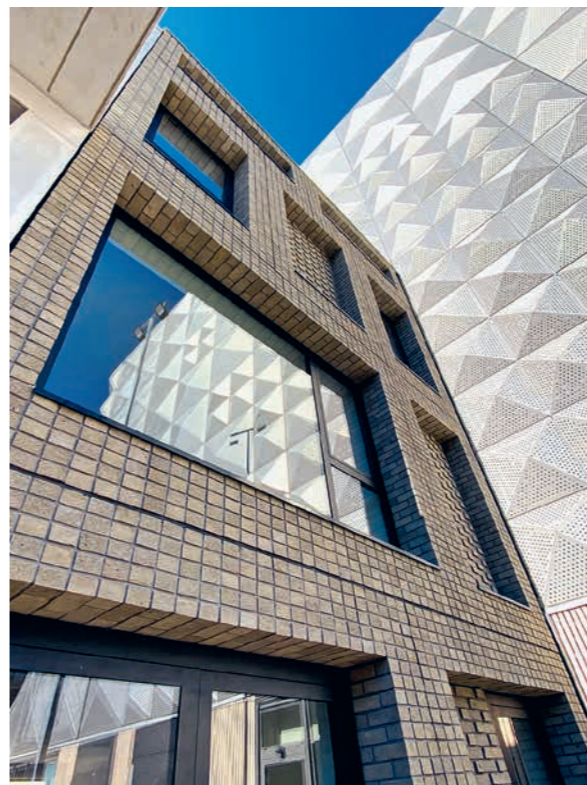
Op Mijn Bouwpensioen vind je Overzicht & Inzicht. Daar kun je precies zien wat jij nodig hebt om jouw droom waar te maken.

Bouwmaterialen in opkomst

Technische ontwikkelingen in de wereld gaan razendsnel. Ook fabrikanten in de bouwsector ontwikkelen in hoog tempo bijzondere materialen die bovendien duurzaamheid bevorderen. Drie uitvindingen op een rij.



'De receptuur
bevat altijd zoveel
mogelijk afval'



StoneCycling-
accountmanager
Esther Kransen

BAKSTENEN VAN AFVAL

Naar schatting is bouw- en sloopafval goed voor een derde van de totale afvalproductie in de EU. Ondertussen raken de basisgrondstoffen op aarde op. Dat vergt wat van ons aanpassingsvermogen. Daar bedacht StoneCycling in Amsterdam een oplossing voor. 'Afval is onze grondstof', vertelt accountmanager Esther Kransen. 'Wij zamelen schoon bouwafval in van gebouwen die gesloopt worden, zoals oude bakstenen, glas, beton en keramiek. Samen met klei maken we daar een solide baksteen van met dezelfde eigenschappen als de traditionele baksteen. We stemmen daarvoor de receptuur zo af dat we zoveel mogelijk afval gebruiken en zo min mogelijk klei. De verhouding is nu 60% afval om 40% klei.' Een metselaar jubelde tegen Esther: 'Hij doet het als een baksteen.' 'Onze baksteen is wel wat duurder, maar als we op grotere schaal gaan produceren, gaat de kostprijs vanzelf omlaag.' Het bedrijf is voortdurend bezig met een nog neutralere manier van produceren. 'Op dit moment stoken we de oven met een zo natuurlijk mogelijke brandstof, maar we doen veel proeven. Uiteindelijk hopen we de bakstenen op 100% waterstof te kunnen bakken.'



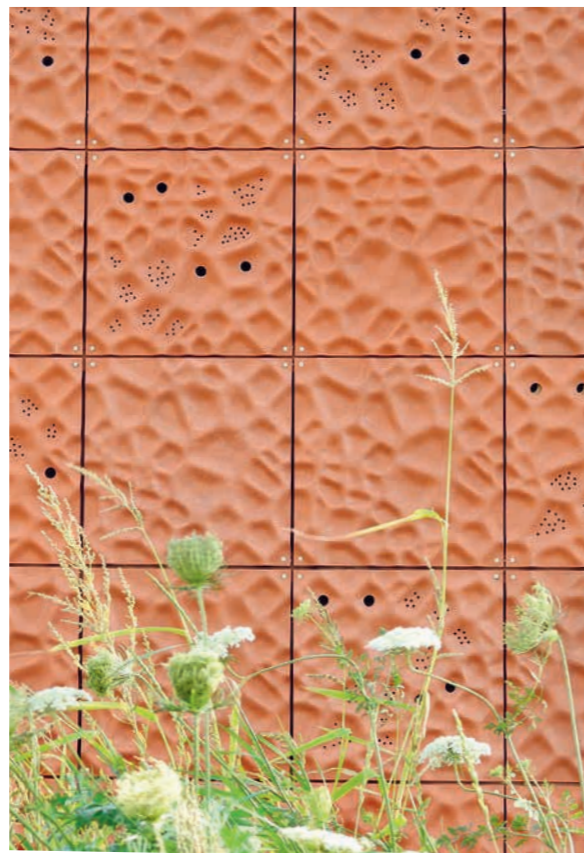


ONGEBAKKEN LEMEN BAKSTENEN

Met zijn leemstenen probeert het familiebedrijf Oskam V/F op veel plaatsen aan de dringende behoefte aan comfortabele huizen te voldoen, gebruikmakend van lokaal aanwezige materialen en met respect voor de wereld. 'Leemstenen zijn stenen van aarde die worden geperst en gedroogd. Ze worden dus niet gebakken', legt eigenaar Rokus Oskam uit. 'Zo gebruiken we voor de productie ervan maar 1% van de energie die nodig is voor het maken van bakstenen. We hebben veel ervaring opgedaan in Afrika en het Midden-Oosten en passen leem nu ook steeds meer in Nederland toe. Hier werken wij met keileem uit Emmen, maar het is soms ook mogelijk om leem van de locatie waar een gebouw komt te staan te gebruiken.' Leemstenen hebben de duurzame eigenschap om warmte op te kunnen slaan. 'Ze nemen snel warmte op en geven die langzaam weer af. Daarom zijn ze ideaal voor toepassingen binnenshuis. Maar voeg je er hydraulische kalk aan toe, dan worden ze watervast en zijn ze ook geschikt voor buitenmuren.'

GEVELPANELEN VAN NATUURLIJKE MATERIALEN

Ze voldoen gewoon aan de gangbare normen, de gevelpanelen van Nabasco. Ze worden gemaakt van biocomposiet. 'We maken er onder meer gevelplaten van', zegt directeur Mark Lepelaar. 'Het is een combinatie van materialen uit de natuur die gerecycled kunnen worden: vlas, hennep, riet, houtvezels en de onthardingskalk die uit drinkwater wordt gehaald. Een groot voordeel ervan is dat er bij de productie heel weinig CO₂ vrijkomt. Maar ook dat biocomposiet een zeer lange levensduur heeft en daarna volledig kan worden hergebruikt bij de productie van nieuw vergelijkbaar materiaal. Daarmee is het volledig circulair.' Met gevelplaten van biocomposiet kan veel meer dan met gevelplaten van 'gewone' materialen; ze lenen zich perfect voor 3D-vormen. 'Inmiddels zijn ze toegepast in sociale woningbouw, een museum en meer.'



'Leemstenen hebben de eigenschap om warmte op te kunnen slaan'

FOTOGRAFIE MIKE RAANHUIS TEKST MARTIJN HOUWERZIJL

'De bouw zit vol muziek, overal waar ik werk staat de radio aan of wordt er mee-gezongen. Dat geeft altijd fijne afleiding', zegt Hans Hendriks (53) uit het Groningse Uithuizen. Zijn opa zat al in 1916 in het vak, het stukadoorswerk zit in Hans' genen. En misschien ook wel de liefde voor muziek. 'Mijn collega en ik trekken al zeventien jaar samen op bij klussen, dan weet je wel waar de ander graag naar luistert. Het zijn vooral hits uit de jaren 80 op NPO Radio 2 die bij ons voorbijkomen. Maar eigenlijk luister ik naar van alles. Mijn favoriete artiesten aller tijden zijn Elvis Presley en Bob Marley. *Muss i denn* van Elvis Presley is

kort maar krachtig en maakt me altijd vrolijk. *Redemption song* van Bob Marley is en blijft schitterend. Alles klopt eraan. Toch is er één nummer van Bob Marley dat er met kop en schouders bovenuit steekt: *No woman, no cry*. Mijn levenslied. Ja, zo kun je het wel noemen. Het geeft me kracht en hoop, het pept me op als ik even in de put zit of het veel te druk heb. Mocht ik ooit eerder overlijden dan mijn vrouw, dan moet dat nummer zeker worden gedraaid. De boodschap? Ik heb geleefd en ik heb een mooi leven gehad. Treur niet om mij.'

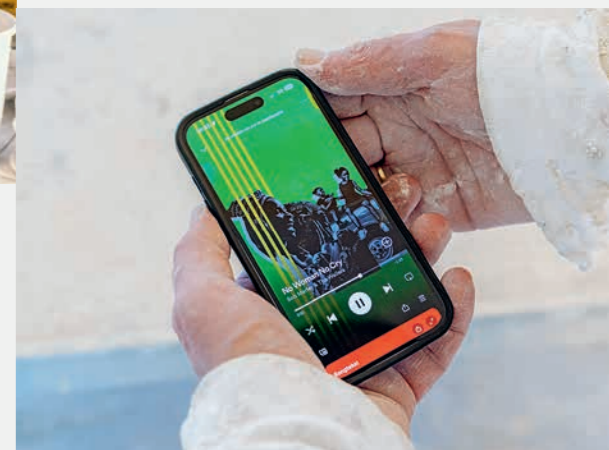
'Door *No woman, no cry* krijg ik weer kracht en hoop'



Dat ene nummer dat extra kracht geeft als het leven heel erg mee- of juist flink tegenzit? Voor zelfstandig stukadoor Hans Hendriks (53) uit Uithuizen staat *No woman, no cry* van Bob Marley op nummer 1.



Scan deze code in de zoekfunctie van de Spotify-app en luister naar *No woman, no cry* van Bob Marley.



'Op mijn uitvaart moet dat nummer zeker worden gedraaid'



LAAT JE NIET VERRASSEN

Levensmomenten, zoals een overlijden van een partner, kunnen invloed hebben op je pensioen. Ontdek wat deze betekenen op bpfbouw.nl.



SCHAFTTIJ



'JE LEERT ALTIJD WAT BIJ'

Als onze fotograaf haar komst aankondigt via een klopje op de deur, moeten **Jelle Heijstek** (37, rechts op de foto) en zijn collega Mike lachen. 'Wie klopt er nou op de deur van een bouwkeet? Dat is nog nooit gebeurd. Normaal loopt iedereen gewoon binnen.'

De twee collega's werken momenteel aan een installatieklus in Bloemendaal. Jelle: 'Er worden hier vier appartementen gebouwd waarvoor wij al het installatiewerk doen: warmtepompen, airco's, rioleringen, cv-installaties, waterleidingen...' Hij is al sinds zijn 15^e installateur. Een leuk beroep, vindt hij. 'Het is uitdagend werk. Je leert altijd wat bij

en elke dag is anders.' Of hij zichzelf dit ook zijn hele leven ziet doen? 'Lichamelijk is het best zwaar', vindt hij. 'Ik loop elke dag met zware spullen heen en weer. Op een gegeven moment moet ik toch iets lichter werk binnen de bouw gaan zoeken, denk ik.'

In Bloemendaal komt Jelle vaak. 'Bijvoorbeeld als er weer een verdieping afgebouwd is. Tussendoor doen we andere klussen in heel Noord-Holland. Rustig is het bijna nooit, er komt altijd wel een spoedje tussendoor.' Speciaal voor de foto pakken ze er nog snel een banaan bij. 'Alles voor de show. Maar dat moet je er dan niet bijzetten, hè?'

OOK IN DIT MAGAZINE?

Wil je jouw verhaal vertellen over je werk in de bouw? Neem contact op met de redactie via redactie-bpfbouw@apg.nl