



Engagementbeleid

bpfBOUW 2026 - 2030



bpfbouw.nl

bpf BOUW

Inhoud

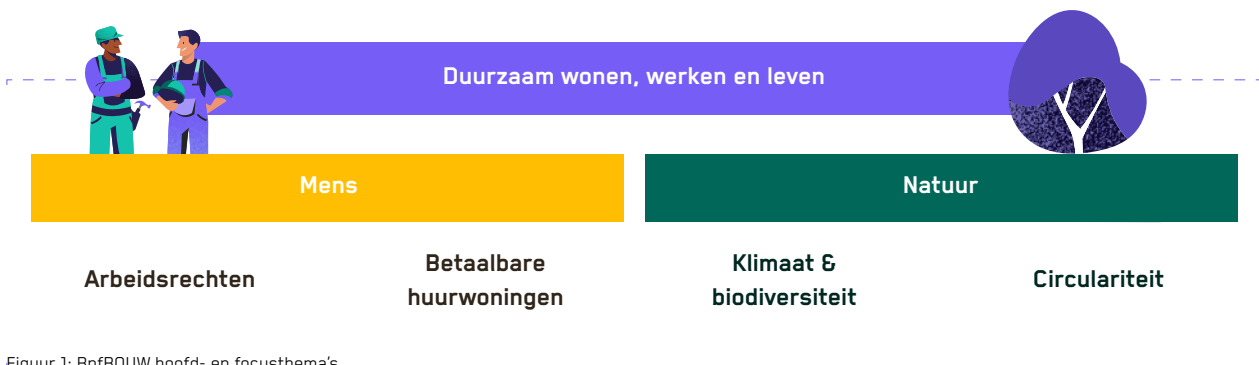
1. Introductie	3
2. Onze uitgangspunten van effectief engagement	5
3. Aanpak en thema's voor engagement	6
3.1 Normatief engagement	6
3.2 Thematisch engagement	7
3.3 Indirect vastgoed	8
4. Rapportage	9

1. Introductie

Waarom bpfBOUW maatschappelijk verantwoord belegt

Een pensioengids waar je op kunt bouwen in een veranderende toekomst: dat is het uitgangspunt van bpfBOUW als pensioenfonds voor de Nederlandse bouwsector. We beleggen de pensioenpremies van werknemers en werkgevers in de bouwsector en zorgen voor een degelijke en doelgerichte uitvoering. Eén die past bij nu, maar die zich ook ontwikkelt, want de wereld verandert continu. Ons doel is om een stabiele pensioengids te zijn voor onze deelnemers en te zorgen voor een zo best mogelijk pensioen in een leefbare wereld, nu én straks. Hierbij hoort een solide en verantwoord beleggingsbeleid. We richten ons op beleggingen waarvan we op lange termijn een aantrekkelijk rendement verwachten. Ook willen wij dat bedrijven waarin we beleggen verantwoord omgaan met mens en milieu, en dat ze goed worden bestuurd. Dit noemen we maatschappelijk verantwoord beleggen.

Voor de periode 2026–2030 heeft bpfBOUW twee hoofdthema's geprioriteerd. Binnen deze hoofdthema's zijn in totaal vier focusthema's gedefinieerd: arbeidsrechten (mens), betaalbare huurwoningen (mens), klimaat & biodiversiteit (natuur) en circulariteit (natuur). Daarnaast besteden we nadrukkelijk aandacht aan andere thema's die belangrijk voor ons zijn, zoals goed ondernemingsbestuur, mensenrechten en AI en dataprivacy.



Figuur 1: BpfBOUW hoofd- en focusthema's

BpfBOUW geeft invulling aan haar Maatschappelijk Verantwoord Beleggingsbeleid (MVB-beleid) en de gestelde doelstellingen op de thema's door middel van verschillende instrumenten. Zo maken we gebruik van insluiten, uitsluiten, impactbeleggingen en actief aandeelhouderschap. Met actief aandeelhouderschap bedoelen we de activiteiten waarbij aandeelhouders hun invloed gebruiken om bedrijven aan te moedigen duurzame, verantwoorde en transparante praktijken te hanteren. Dit is bijvoorbeeld door middel van stemrecht op aandeelhoudersvergaderingen, dialoog met het management (engagement), en het indienen van aandeelhoudersvoorstellen.

In dit document beschrijven we het bpfBOUW engagementbeleid. Hiermee geeft bpfBOUW invulling aan de doelstellingen binnen de vier focusthema's zoals vastgelegd in het MVB-beleid. In aanvulling op het engagementbeleid heeft bpfBOUW ook een eigen [stembeleid](#). Voor meer achtergrond en de inzet van andere instrumenten verwijzen wij naar het bpfBOUW MVB-beleid.

Waarom bpfBOUW inzet op engagement

Het doel van actief aandeelhouderschap is om bedrijven aan te zetten tot duurzame waardecreatie op lange termijn. BpfBOUW neemt verantwoordelijkheid voor de maatschappelijke en ecologische impact van haar beleggingen en gebruikt de beleggingsinstrumenten om bij te dragen aan de doelstellingen uit het MVB-beleid.

Wij zetten engagement in om:

- negatieve impact van onze beleggingen op de wereld, mens en milieu te beperken, en positieve maatschappelijke en ecologische effecten op een verantwoorde wijze te realiseren;
- ESG-risico's (milieu, samenleving en governance) waar de beleggingsportefeuille aan is blootgesteld te beheersen, en zo een bijdrage te leveren aan het risico-rendementsprofiel van de beleggingen.

2. Onze uitgangspunten van effectief engagement

Wij hebben meerdere uitgangspunten vastgesteld voor effectief engagement. Hieronder lichten we deze per punt toe.

Zorgvuldige focus en selectie

Engagement vereist inhoudelijke kennis en capaciteit. BpfBOUW richt zich daarom op engagement met een selecte groep bedrijven. We focussen hierbij op de specifieke thema's zoals opgenomen in het MVB-beleid.

Ambitieuw en realistisch

Onze doelstellingen voor de verschillend engagementprogramma's zijn ambitieus. In het formuleren van de doelstellingen houden we rekening met bestaande internationale afspraken zoals het Nederlandse Klimaatakkoord, relevante (sector)standaarden en ervaringen van koplopers uit een sector. Op deze manier stellen we doelstellingen op die ambitieus, maar tegelijkertijd ook uitvoerbaar en realistisch zijn.

Doelgericht en meetbaar

Engagement is doelgericht en tijdsgebonden. We bepalen de doelstellingen vooraf en stellen tussenliggende mijlpalen op. De voortgang wordt gemonitord aan de hand van scorecards en resultaten worden periodiek aan bpfBOUW gerapporteerd door de uitvoerder van het engagements.

Mogelijkheid tot escalatie

Mogelijkheid tot escaleren versterkt de effectiviteit van engagement. Voorbeelden van escalatie zijn het tegenstemmen op aandeelhoudersvergaderingen, het indienen of steunen van aandeelhoudersvoorstellen, en desinvesteren.

Aansluiting bij internationale normen en standaarden

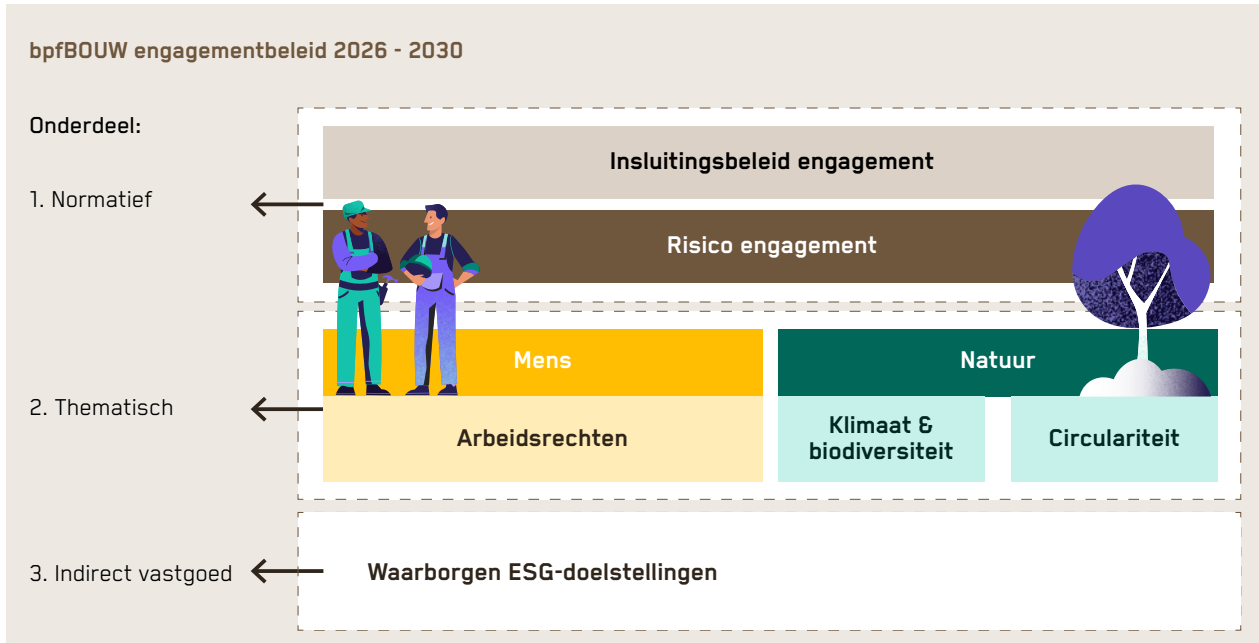
Wij sluiten aan bij de geldende wet- en regelgeving en internationale normen en standaarden. Voorbeelden zijn de Shareholder Rights Directive II over langetermijnbetrokkenheid van aandeelhouders en de Nederlandse Corporate Governance Code over verantwoord aandeelhouderschap. Daarmee is onze aanpak binnen ons engagementbeleid in lijn met wat verwacht wordt van pensioenfondsen en de bedrijven waarin ze beleggen.

Samenwerking

Waar mogelijk sluit bpfBOUW aan bij samenwerkingsverbanden om de voorbereiding en uitvoering van engagement te versterken. Zo vergroten we onze invloed en geven we gezamenlijk een krachtig signaal af richting de bedrijven waarmee we de dialoog voeren.

3. Aanpak en thema's voor engagement

Om onze aanpak te definiëren, maken we onderscheid tussen normatief engagement en thematisch engagement. Normatief engagement is gericht op het **beheersen** van ESG-risico's. Dit doen we door beleggingen met ESG-criteria (zoals bepaald in het insluitingsbeleid en het ESG-risicoraamwerk) in lijn te brengen. Thematisch engagement is gericht op het **beperken** van ESG-risico's en het **bijdragen** aan een leefbare wereld. Figuur 1 geeft een conceptueel overzicht van het bpfBOUW engagementbeleid 2026 – 2030.



Figuur 1: conceptueel overzicht bpfBOUW engagementbeleid 2026 - 2030

Figuur 1 laat zien dat wij twee typen normatief engagement onderscheiden: 1) insluitingsbeleid engagement en 2) risico engagement. Daarnaast zijn er drie thema's waar bpfBOUW engagement op voert: arbeidsrechten, klimaat & biodiversiteit en circulariteit. Dit is het thematische engagement.

Zowel het normatieve engagement als het thematische engagement vindt plaats bij beursgenoteerde ondernemingen en bedrijven die obligaties uitgeven. Ook vindt er in mindere mate, waar relevant, engagement met overheden plaats als onderdeel van het reguliere investeringsproces. Engagement met overheden is nog in ontwikkeling, maar krijgt steeds meer aandacht binnen sectorinitiatieven en samenwerkingsverbanden.

3.1 Normatief engagement

Normatief engagement is gericht op het in lijn brengen van beleggingen met ESG-criteria zoals vastgelegd in het insluitingsbeleid en het ESG-risicoraamwerk, met als doel het beheersen van ESG-risico's. Wij onderscheiden twee typen normatief engagement: insluitingsbeleid engagement en risico engagement.

3.1.1 Insluitingsbeleid engagement

BpfBOUW heeft criteria opgesteld waar bedrijven in onze portefeuille aan moeten voldoen op het gebied van milieu, mensenrechten en goed ondernemingsbestuur (zogenoeten 'Environmental, Social and Governance' criteria). We beoordelen alle bedrijven in onze aandelen- en bedrijfsobligatieportefeuilles aan de hand van deze factoren. Zo kunnen we gericht kiezen

voor bedrijven in onze portefeuille die al voldoen aan onze minimale ESG-vereisten. Dit noemen we het 'insluitingsbeleid': dit beleid vormt de basis van de beursgenoteerde aandelen- en bedrijfsobligatie portefeuille.

Het engagementprogramma 'insluitingsbeleid engagement' sluit aan bij het insluitingsbeleid en heeft als doel om bedrijven via dialoog aan te zetten om te voldoen aan de ESG-criteria die bpfBOUW hanteert om in het bedrijf te beleggen. Dit gaat dus om bedrijven die op dit moment nog niet voldoen aan de minimale criteria, maar waar we voldoende perspectief zien om hier op termijn wel aan te voldoen. We stimuleren deze bedrijven om hun beleid en bedrijfsvoering aan te passen. Als het engagement onvoldoende effect heeft en de structurele verbetering echter uitblijft, dan komt het bedrijf niet op de insluitingslijst, wat betekent dat wij niet meer in het bedrijf beleggen.

Het insluitingsbeleid engagementprogramma versterkt onze beleggingsaanpak en vormt daarmee een cruciaal onderdeel van de uitvoering en invulling van ons MVB-beleid.

3.1.2 Risico engagement

Risico engagement richt zich op bedrijven die wetgeving en internationale normen en standaarden over duurzaamheid schenden. Belangrijke kaders hierin zijn de principes van de UN Global Compact en de OESO-richtlijnen voor multinationale ondernemingen. BpfBOUW selecteert bedrijven via het [ESG-risicoraamwerk](#) en gaat het gesprek aan om herhaling van misstanden te voorkomen, de negatieve gevolgen te beperken en om eventuele schade te herstellen.

3.2 Thematisch engagement

Bij thematisch engagement is de focus om ESG-risico's te beperken en bij te dragen aan een leefbare wereld. Deze vorm van engagement is gebaseerd op twee hoofdthema's: mens en natuur. Binnen deze hoofdthema's zijn er vier focusthema's. In het engagementbeleid richten we ons op drie hiervan: arbeidsrechten, klimaat & biodiversiteit, en circulariteit. Binnen elk thema brengen we focus aan door met een beperkt aantal bedrijven gerichte engagementtrajecten uit te voeren. Dit betekent dat elk thema een duidelijke start- en einddatum heeft, met concrete doelen en mijlpalen die aansluiten bij ons MVB-beleid. In lijn met ons MVB-beleid hanteren wij de thematische doelstellingen voor 2030. Voor ieder thema formuleren wij daarnaast tussentijdse engagementdoelstellingen voor 2028, inclusief de bijbehorende mijlpalen. Wij selecteren de bedrijven om mee in dialoog te gaan aan de hand van 1) de blootstelling aan ESG-risico's en impact op de wereld van de onderneming, 2) de prestaties van de onderneming in vergelijking met andere bedrijven in de sectoren, en 3) de grootte van de belegging.

3.2.1 Arbeidsrechten

BpfBOUW heeft binnen het thema arbeidsrechten meerdere doelen gesteld. Zo willen we vrijheid van vereniging en recht op collectieve onderhandelingen bevorderen, dwangarbeid en kinderarbeid afschaffen en non-discriminatie waarborgen, zowel in het proces om nieuwe medewerkers te werven als binnen ondernemingen. Wij verwachten van bedrijven dat zij mensenrechten respecteren en arbeidsstandaarden handhaven binnen de eigen organisatie en de toeleveringsketen. Daarnaast verwachten we dat ze zorgen voor eerlijk loon, veilige werkomstandigheden en ontwikkeling van medewerkers.

Met behulp van databronnen identificeren en spreken wij met de ondernemingen waar deze misstanden het grootst zijn. Zo voeren wij bijvoorbeeld gesprekken met bedrijven in sectoren in de voedselketen en in de kleding en schoenenindustrie.

3.2.2 Klimaat & biodiversiteit

BpfBOUW wil bijdragen aan het tegengaan van klimaatverandering en inzetten op de overgang naar hernieuwbare energie. Dit doen we door onze beleggingen in lijn te brengen met de klimaatdoelen uit het Klimaatakkoord van Parijs: een halvering van de wereldwijde CO₂-uitstoot voor 2030 en netto-nul uitstoot voor 2050.

Wij voeren dialoog met bedrijven in sectoren die veel broeikasgassen uitstoten en hiermee een blootstelling hebben naar klimaatrisico's, en tegelijkertijd bijdragen aan de opwarming van de aarde. Dit gaat bijvoorbeeld over de olie- en gasector en nutsbedrijven. Wij verwachten van bedrijven in deze sectoren dat zij zich actief voorbereiden op de klimaattransitie door

onder andere reductiedoelen te formuleren, CO₂-uitstoot te rapporteren, een geloofwaardige reductiestrategie op te stellen en investeringen af te stemmen op deze doelen.

Biodiversiteit is nauw met klimaat verbonden. De bescherming en het herstel van biodiversiteit draagt bij aan het behalen van de klimaatdoelen. Daarom heeft bpfBOUW ook doelstellingen op het gebied van biodiversiteit opgesteld. Het doel van bpfBOUW binnen dit thema is het tegengaan van biodiversiteitsverlies en inzetten op herstel, conform het Kunming-Montreal Global Biodiversity Framework (GBF).

Wij voeren dialoog met bedrijven in sectoren die bijdragen aan biodiversiteitsverlies, bijvoorbeeld door ontbossing. Dit gaat bijvoorbeeld over sectoren in de voedselketen en de metaal- en mijnbouwsector. Wij verwachten van bedrijven dat zij biodiversiteit integraal opnemen in hun strategie, actief beleid voeren op natuurbehoud en gepaste zorgvuldigheid toepassen in de waardeketen ('due diligence'), met aandacht voor ontbossing, landdegradatie en eerlijke lobbypraktijken.

3.2.3 Circulariteit

BpfBOUW wil bijdragen aan een efficiëntere en meer verantwoorde omgang met energie en grondstoffen.

Circulaire economie raakt veel sectoren omdat het draait om het sluiten van kringlopen van materialen en het minimaliseren van afval. Circulaire economie is een nieuw thema, waarbij wij dialoog voeren met kleine groep bedrijven die wij selecteren op basis van de eerder beschreven criteria. Wij verwachten van bedrijven dat zij grondstoffengebruik en afvalstromen beperken, het gebruik van schadelijke stoffen terugdringen en circulaire ketens stimuleren. Dit geldt bijvoorbeeld voor sectoren in de voedselketen, en de sector persoonlijke verzorgingsproducten.

3.3 Indirect vastgoed

Binnen onze vastgoedbeleggingen voert bpfBOUW engagement uit via onze uitvoerder Bouwinvest. We sluiten daarom aan bij het [engagementbeleid](#) (hoofdstuk 3), dat beschrijft hoe Bouwinvest engagement uitvoert met als doel bij te dragen aan de ESG-doelstellingen.

Binnen de directe vastgoedbeleggingen is Bouwinvest direct in contact met stakeholders om deze doelstellingen te bereiken.

Voor de indirecte vastgoedbeleggingen varieert het niveau van invloed per strategie. Bouwinvest streeft naar continue engagement met de betrokken vastgoedmanager. Door deze voortdurende betrokkenheid kunnen wij waarborgen dat ESG-doelstellingen en prestaties worden geborgd en dat de investeringen van de manager aansluiten bij ons MVB-beleid. Daarnaast moedigt Bouwinvest, door samen te werken met gelijkgestemde investeerders, bedrijven aan om duurzame, verantwoorde en transparante praktijken te hanteren, in lijn met onze ESG-criteria.

4. Rapportage

Over de resultaten van onze engagementtrajecten wordt jaarlijks gerapporteerd in het Verslag Maatschappelijk Verantwoord Beleggen en op onze website. Op deze manier is engagement doelgericht en draagt het bij aan het realiseren van de gestelde verwachtingen en een doeltreffende uitvoering, zoals beschreven in onze richtlijnen voor effectief engagement.

