



Maatschappelijk Verantwoord Beleggingsbeleid

bpfBOUW 2026-2030



bpfbouw.nl

**b
p
f** BOUW

Inhoud

1. Introductie: de kernpunten van ons Maatschappelijk Verantwoord Beleggingsbeleid	3
1.1 Het vertrekpunt	3
1.2 Beleggingsovertuiging	3
1.3 Uitgangspunten van ons beleid	4
1.4 Thema's	5
1.5 Ons MVB-beleid en de samenhang met andere documenten	6
2. Duurzaam wonen, werken en leven	7
3. Hoofdthema Mens	11
3.1 Toelichting op Mens en de focusthema's	11
3.2 Kwalitatieve en kwantitatieve doelstellingen	13
4. Hoofdthema Natuur	14
4.1 Toelichting op Natuur en de focusthema's	14
4.2 Kwalitatieve en kwantitatieve doelstellingen	15
5. Andere materiële thema's	18
5.1 Goed ondernemingsbestuur	18
5.2 Mensenrechten	18
5.3 AI & dataprivacy	19
6. Governance, samenwerking en verantwoording	20
6.1 Governance	20
6.2 Wet- en regelgeving	21
6.3 Beheersing van ESG-risico's	21
6.4 Communicatie & rapportage	22
6.5 Samenwerken	22
6.6 Evaluatie en herijking	24
6.7 Vooruitblik	24
7. Bijlage: insluitingsbeleid	26
8. Bijlage: begrippenlijst	30

1. Introductie: de kernpunten van ons Maatschappelijk Verantwoord Beleggingsbeleid

1.1 Het vertrekpunt

Een pensioengids waar je op kunt bouwen in een veranderende toekomst: dat is het uitgangspunt van bpfBOUW als pensioenfonds voor de Nederlandse bouwsector. We beleggen de pensioenpremies van werknemers en werkgevers in de bouwsector en zorgen voor een degelijke en doelgerichte uitvoering. Eén die past bij nu, maar die zich ook ontwikkelt, want de wereld verandert continu. Ons doel is om een stabiele pensioengids te zijn voor onze deelnemers en te zorgen voor een zo best mogelijk pensioen in een leefbare wereld, nu én straks. Hierbij hoort een solide en verantwoord beleggingsbeleid. We richten ons op beleggingen waarvan we op lange termijn een aantrekkelijk rendement verwachten. Ook willen wij dat bedrijven waarin we beleggen verantwoord omgaan met mens en milieu, en dat ze goed worden bestuurd. Dit noemen we maatschappelijk verantwoord beleggen.

Maatschappelijk verantwoord beleggen is een integraal onderdeel van het beleggingsbeleid van bpfBOUW. Het is onze overtuiging dat verantwoord beleggen onze financiële ambitie ondersteunt: het realiseren van een voldoende hoog en stabiel pensioen voor onze deelnemers. Ons Maatschappelijk Verantwoord Beleggingsbeleid (MVB-beleid) richt zich op het maken van bewuste beleggingskeuzes, waarbij we risico's voor milieu en samenleving net als andere beleggingsrisico's meewegen. In dit document lichten we toe hoe we invulling geven aan maatschappelijk verantwoord beleggen.

Missie bpfBOUW

BpfBOUW voert de aanvaarde opdracht van sociale partners uit, om de pensioenregeling uit te voeren.

BpfBOUW is er voor iedereen die werkzaam is, en werkzaam is geweest, in de bouw. De focus ligt op het ondersteunen van werkgevers en werknemers, met een sterke nadruk op solidariteit en het delen van risico's tussen deelnemers. Daarnaast streeft bpfBOUW naar het best mogelijke pensioen voor zijn deelnemers.

We zijn betrokken, degelijk en maken impact. Zo bouwen we samen aan een inkomen voor nu en later.

1.2 Beleggingsovertuiging

Om invulling aan onze missie te geven, hebben we een beleggingsbeleid geformuleerd. Onze beleggingsovertuigingen¹ vormen de leidraad voor het opstellen en uitvoeren hiervan. Op het gebied van maatschappelijk verantwoord beleggen hebben we één centrale overtuiging die ons leidt in ons beleggingsproces:

BpfBOUW ziet het als haar verantwoordelijkheid om bij te dragen aan een leefbare wereld en een duurzame toekomst. Daarom kiezen wij bewust voor maatschappelijk verantwoord beleggen. Wij zijn ervan overtuigd dat maatschappelijk verantwoord beleggen goed samengaat met onze financiële ambitie: het realiseren van een voldoende hoog en stabiel pensioen voor onze deelnemers.

¹ Voor meer informatie over de beleggingsovertuigingen van bpfBOUW: [beleggingsovertuigingen-2026.pdf](#)

Wat houdt dit in?

Maatschappelijk verantwoord beleggen is een integraal onderdeel van ons beleggingsbeleid. Bij elke beleggingsbeslissing wegen wij factoren mee op het gebied van milieu, maatschappij en goed ondernemingsbestuur (de zogenoemde ESG-factoren). Wij menen dat maatschappelijk verantwoord beleggen niet ten koste gaat van het risico-rendementsprofiel van onze beleggingsportefeuille.² Ons uitgangspunt is een evenwichtig samengestelde portefeuille met voldoende diversificatie.

Wij zien het als onze verantwoordelijkheid om bij te dragen aan een leefbare wereld waarin onze deelnemers hun pensioen ontvangen. Om hier invulling aan te geven maken wij gebruik van verschillende instrumenten op het gebied van maatschappelijk verantwoord beleggen. Via onze impactbeleggingen willen wij actief bijdragen aan een leefbare wereld. Met ons insluitingsbeleid investeren wij bewust in bedrijven die voldoen aan onze duurzaamheidscriteria, en gaan wij het gesprek aan met ondernemingen (engagement). Ook maken wij gebruik van ons stemrecht op aandeelhoudersvergaderingen. Tot slot sluiten wij landen en bedrijven uit die niet aan onze standaarden voldoen.

Vanuit onze beleggingsovertuiging over maatschappelijk verantwoord beleggen hebben wij de volgende doelen opgesteld. De instrumenten zetten we in om deze doelen te bereiken. In hoofdstuk 2, 3 en 4 gaan we dieper in op hoe we dat precies doen.

1. Blootstelling aan negatieve gevolgen verminderen

2. Sturen op verandering

3. Realiseren van impact

1.3 Uitgangspunten van ons beleid

Ons Maatschappelijk Verantwoord Beleggingsbeleid (MVB-beleid) is gebaseerd op zeven uitgangspunten, die we hieronder benoemen:

1. We realiseren een **voldoende hoog en stabiel pensioen voor onze deelnemers**. Dit doen we door te beleggen met oog voor rendement, risico, kosten en duurzaamheid.
2. We zien het als onze **maatschappelijke verantwoordelijkheid** als belegger om invloed uit te oefenen op ondernemingen waar we in beleggen en om ze aan te zetten tot meer verantwoord gedrag.
3. Wij streven naar **langetermijnwaardecreatie** voor onze deelnemers én de maatschappij.
4. We dragen bij aan de **integriteit en transparantie van financiële markten**.
5. Wij zijn een betrokken en verantwoordelijk pensioenfonds en realiseren onze doelstellingen in **afstemming en samenwerking** met anderen.
6. We committeren ons aan breed geaccepteerde **internationale standaarden**. Relevante internationale standaarden zijn onder meer:
 - de OESO-richtlijnen voor multinationale ondernemingen;
 - de United Nations Guiding Principles on Business and Human Rights (UNGPs);
 - de United Nations Global Compact (UNGC);
 - de International Labour Organization (ILO);
 - het Klimaatakkoord van Parijs;
 - het Kunming-Montreal Global Biodiversity Framework;
 - de Principles for Responsible Investment (PRI).
7. Wij vinden het belangrijk om **duidelijk en open te communiceren** naar onze deelnemers en andere belanghebbenden, ook over maatschappelijk verantwoord beleggen. Daarom verstrekken wij relevante informatie op de website en publiceren we jaarlijks een verslag over de voortgang op ons MVB-beleid, waarin we concrete resultaten rapporteren.

² Dit wordt ondersteund door wetenschappelijke literatuur waar over het algemeen geen verband kan worden gelegd tussen maatschappelijk verantwoord beleggen en de impact op het risico- rendementsprofiel van de beleggingsportefeuille.

1.4 Thema's

De deelnemer staat centraal bij de beslissingen die we nemen: zo ook bij de ontwikkeling van ons MVB-beleid. Daarom voeren we periodiek verschillende onderzoeken uit. Een van de onderzoeken die we periodiek uitvoeren is het onderzoek naar beleggingsvoorkeuren, die we onder andere voor de herziening van ons MVB-beleid opnieuw uitgevoerd hebben. In dit onderzoek vragen we onder andere aan onze deelnemers welke thema's voor hen het meest relevant zijn. De resultaten van deze onderzoeken spelen een belangrijke rol bij de beleidsvorming en het bepalen van standpunten op relevante thema's.

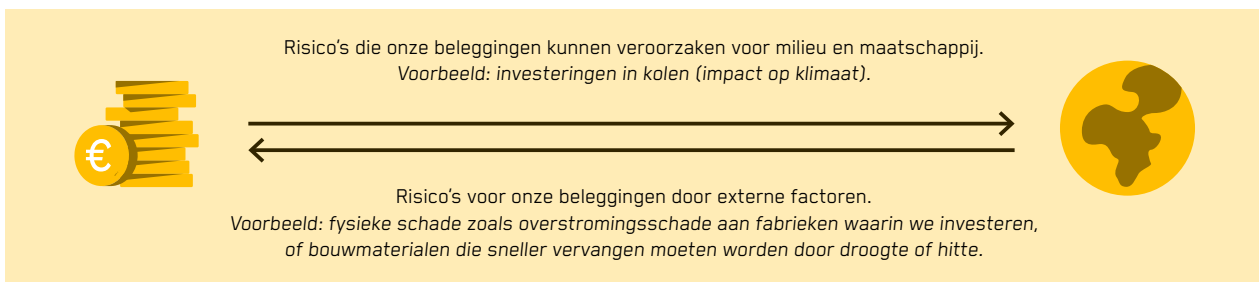
Deelnemersonderzoek beleggen

In 2024 hebben we het onderzoek naar beleggingsvoorkeuren van onze deelnemers opnieuw uitgevoerd. De opvattingen en voorkeuren van deelnemers vormen een belangrijk uitgangspunt bij het ontwikkelen van het MVB-beleid. We nodigden 33.000 deelnemers uit om mee te doen.

Uit de resultaten bleek dat ruim de helft van de deelnemers denkt dat bpfBOUW met maatschappelijk verantwoord beleggen iets kan veranderen voor mens en milieu. De meeste deelnemers vinden het belangrijk dat we beleggen in bedrijven die verantwoord zijn, maar bpfBOUW hoeft geen koploper te zijn op maatschappelijk verantwoord beleggen. Ook kwamen de thema's aan bod die deelnemers belangrijk vinden.

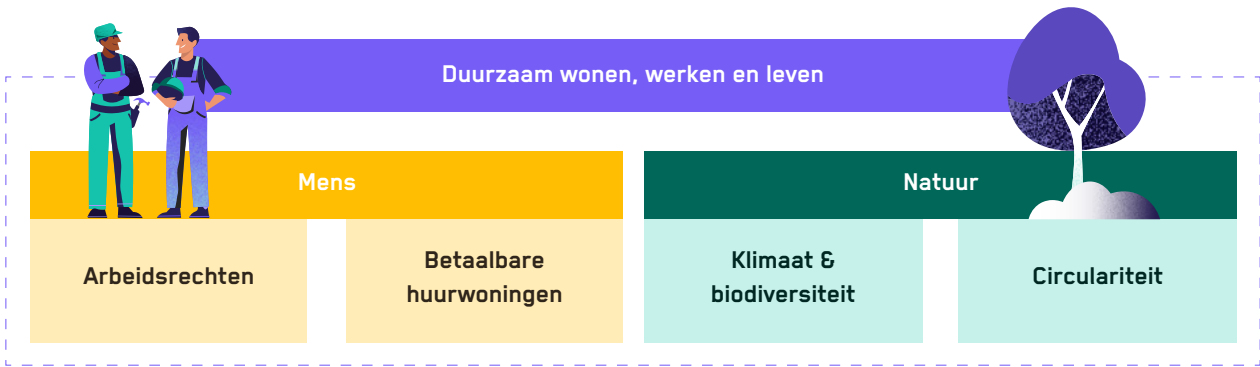
Meer over het onderzoek en de resultaten kunt u [hier](#) lezen.

Als onderdeel van het ontwikkelproces van het nieuwe beleid voerden we daarnaast ook een dubbele materialiteitsanalyse uit. Deze analyse is 'dubbel' omdat hij beide kanten op gaat: we brengen de risico's en gevolgen in kaart die onze beleggingen hebben voor duurzaamheid (impactmaterialiteit), en we analyseren de risico's van duurzaamheidskwesaties voor onze beleggingen (financiële materialiteit). We voerden deze uitgebreide analyse uit om onze aanpak op het gebied van maatschappelijk verantwoord beleggen te versterken.



We onderzochten actuele trends in maatschappelijk verantwoord beleggen via een omgevingsanalyse. Vervolgens vergeleken we ons eigen MVB-beleid met dat van andere pensioenfondsen om inzicht te krijgen in onze positionering binnen de sector. Daarnaast verzamelden we gerichte input van een brede groep belanghebbenden van bpfBOUW, waaronder werkgevers en NGO's. Tot slot brachten we via een impactanalyse van onze portefeuille de grootste risico's van onze beleggingen voor de samenleving in kaart. In het kader van de 'dubbele analyse' en onze overtuiging dat ESG ook bijdraagt aan risicobeheersing, hebben we ook gekeken naar de mogelijke consequenties van ESG-risico's op onze portefeuille.

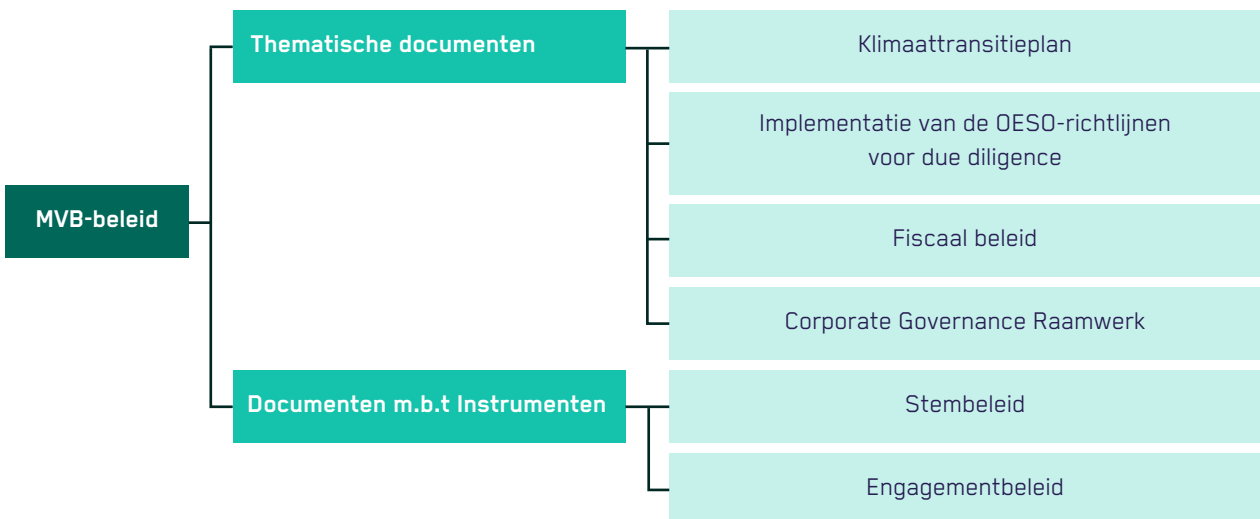
Op basis van de uitkomsten van deze analyse en de voorkeuren van onze deelnemers hebben we vervolgens de hoofd- en focusthema's voor ons MVB-beleid gedefinieerd. Deze worden in het figuur hieronder weergegeven. In hoofdstuk 3 en 4 lichten we de thema's verder toe.



1.5 Ons MVB-beleid en de samenhang met andere documenten

In dit MVB-beleid beschrijven wij onze overkoepelende aanpak. Daarnaast geven we inzicht in onze werkwijze en governance, en gaan we dieper in op hoe we onze doelen willen bereiken.

Voor een aantal onderwerpen hebben we een apart beleidsstuk dat meer in detail treedt. Dit is bijvoorbeeld van toepassing op het gebied van klimaat, of op hoe we de OESO-richtlijnen volgen. Een overzicht van het overkoepelende beleid en de samenhang tussen de documenten is in onderstaand overzicht weergegeven.



Omschrijving van de separate beleidsdocumenten:

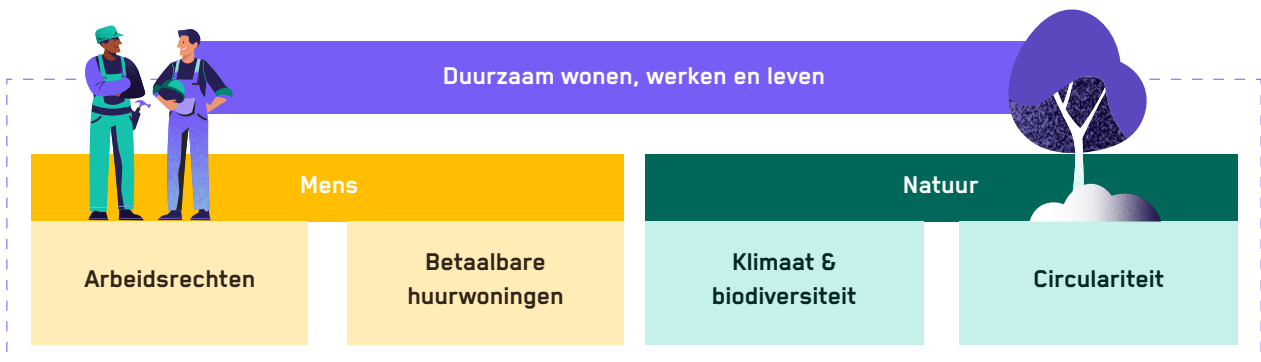
Document	Korte beschrijving
Klimaattransitieplan	Dit plan gaat verder in op onze klimaatdoelstellingen per beleggingscategorie.
OESO-richtlijnen voor due diligence	We lichten hier toe hoe we de stappen van de due diligence-richtlijnen van de OESO hebben ingericht.
Fiscaal beleid	Hier omschrijven wij ons fiscaal beleid, dat betrekking heeft op het fiscaal handelen bij de beleggingen die we doen.
Corporate Governance Raamwerk	Dit raamwerk gaat verder in op onze principes en verwachtingen ten aanzien van corporate governance en de bedrijven waarin wordt belegd.
Stembeleid	Hier leggen we uit hoe bpfBOUW haar stemrecht als aandeelhouder uitoefent.
Engagementbeleid	Lees hier meer over hoe ons engagementbeleid in elkaar zit.

2. Duurzaam wonen, werken en leven

Als pensioenfondsen richten wij ons op waardecreatie op de lange termijn. We vinden het belangrijk om vooruit te kijken, zodat we kunnen inspelen op ontwikkelingen. Daarnaast kunnen we onze ambities, middellange en korte termijn keuzes hierop afstemmen. We kunnen echter niet alles tegelijk aanpakken en daarom moeten we keuzes maken. We willen ons richten op de thema's die onze deelnemers als meest belangrijk bestempelen en waar ze aandacht voor vragen in het deelnemersonderzoek, waar we het meest denken te kunnen bereiken en waar we de grootste risico's lopen.

In onze prioritering van thema's en sectoren hebben we rekening gehouden met zowel de positieve als de negatieve gevolgen van onze beleggingen. Hierbij wegen we ook de gezamenlijke geaggregeerde voorkeuren van onze belanghebbenden, zoals deelnemers en werkgevers, mee. We beoordelen de gevolgen op basis van meerdere criteria. We kijken naar ernst, schaal, onomkeerbaarheid voor de samenleving en het milieu, en de mogelijkheden voor ons om op basis van onze beleggingen echt invloed uit te oefenen. Wij verwachten eveneens van onze fiduciaire manager, vermogensbeheerders en van de ondernemingen waarin wij beleggen, dat zij ernaar streven conform internationale standaarden (zoal UNGC en OESO) te handelen. Ook verwachten we van ze dat ze publiek bekendmaken hoe zij dit doen.

Om nu en in de toekomst een voldoende hoog en stabiel pensioen voor onze deelnemers te kunnen realiseren, hebben we gekozen voor 'duurzaam wonen, werken en leven' als overkoepelend thema voor ons MVB-beleid. Hierbinnen zien wij twee hoofdthema's die we de komende vijf jaar centraal willen stellen: Mens en Natuur. Binnen deze hoofdthema's zijn vier focusthema's gedefinieerd: arbeidsrechten (mens), betaalbare huurwoningen (mens), klimaat & biodiversiteit (natuur) en circulariteit (natuur). Daarnaast besteden we nadrukkelijke aandacht aan andere thema's die belangrijk voor ons zijn, zoals goed ondernemingsbestuur, mensenrechten en AI en dataprivacy.



Met ons MVB-beleid zetten wij ons in op drie hoofdbeleidsdoelen, die wij in onderstaande tabel samenvatten:

Hoofd beleidsdoelen	Beschrijving	Instrumenten
1. Blootstelling aan negatieve gevolgen verminderen	We streven ernaar de negatieve impact van onze beleggingen op mens, milieu en maatschappij te minimaliseren. Dit doen we door duidelijke minimumvoorwaarden te stellen waaraan onze investeringen moeten voldoen. Hiervoor gebruiken we het instrument uitsluiten. Wij beleggen niet in bedrijven die betrokken zijn bij het maken van tabak en kernwapens, clusterbommen, landmijnen, chemische en biologische wapens. Daarnaast sluiten we staatsobligaties van landen uit die zijn uitgegeven door overheden waarvoor een VN- of EU wapenembargo van kracht is. Effecten uitgegeven door overheidsgerelateerde organisaties en obligaties uitgegeven door bedrijven die volledig staatseigendom zijn van landen op de uitsluitingslijst zijn ook uitgesloten.	Uitsluiten

<p>2. Sturen op verandering</p>	<p>We zetten onze invloed als een relatief groot Nederlands pensioenfonds in om positieve verandering te stimuleren voor mens en milieu. Dit doen we door te investeren in landen en bedrijven waarvan wij geloven dat ze het potentieel hebben om duurzamer te worden. Om dit te bereiken, passen we verschillende instrumenten toe, zoals insluiten. In ons insluitingsbeleid hebben we criteria vastgesteld waaraan bedrijven in onze portefeuille moeten voldoen op het gebied van milieu, mensenrechten en goed ondernemingsbestuur (de zogeheten 'Environmental, Social and Governance'-criteria). Door insluiten toe te passen, sturen we actief op verandering door te investeren in bedrijven die duurzaam leiderschap tonen of aantoonbaar verbeteren op milieu, mensenrechten en goed bestuur.</p> <p>We beleggen ook in labelled bonds: dit zijn obligaties waarvan de opbrengsten expliciet worden gebruikt voor projecten met een specifiek doel zoals het financieren van hernieuwbare energie, energie-efficiëntie of schoon transport.</p> <p>Daarnaast gaan we in gesprek met bedrijven (engagement), waarbij we benadrukken op welke punten zij zich moeten verbeteren. Ook stemmen op aandeelhoudersvergaderingen geeft ons de mogelijkheid om actief eigenaarschap uit te oefenen.</p> <p>Bij vastgoedinvesteringen en –managers, private equity, hedge funds en alternative credits geldt dat het primaire instrument selectie en monitoring van de managers of de belegging is. Om te sturen op positieve verandering voor mens en milieu worden de managers/investeringen beoordeeld op 'Environmental, Social and Governance'-criteria. Dit geldt voor zowel directe investeringen als indirecte investeringen.</p>	<p>Insluiten</p> <p>Engagement</p> <p>Stemmen</p> <p>Beleggen in labelled bonds</p> <p>Selectie en monitoring van managers</p>
<p>3. Realiseren van impact</p>	<p>Een deel van ons beheerd vermogen (€2 miljard per eind 2030) is toegewezen aan impactbeleggingen (zie tekstvak hieronder). We streven ernaar positieve impact (intentionele en meetbare sociale en/of ecologische impact van een investering) te creëren door te investeren in bedrijven en projecten die bijdragen aan het bouwen aan een duurzamere toekomst (bijv. schoon water). Deze beleggingen moeten bijdragen aan de focusthema's klimaat & biodiversiteit, circulariteit en/of betaalbare huurwoningen.</p>	<p>Impactbeleggen</p>

Impactbeleggingen

Impactbeleggingen zijn beleggingen met een intentie om een positieve, meetbare sociale en/of milieu-impact te maken naast een financieel rendement. Hierbij hanteren we de GIIN-definitie van impactbeleggingen.

Met impactbeleggen wil bpfBOUW bijdragen aan de volgende focusthema's:

- mens - betaalbare huurwoningen;
- natuur - klimaat & biodiversiteit en circulariteit.

BpfBOUW heeft zichzelf ten doel gesteld om uiterlijk per eind 2030 €2 miljard gealloceerd te hebben aan impactbeleggingen. Beleggingscategorieën die meegenomen worden voor impactbeleggingen zijn: vastgoed, private equity, beursgenoteerde aandelen, alternative credits en emerging market debt. Om invulling te geven aan de impactdoelstelling worden er impactmandaten opgezet binnen deze beleggingscategorieën.

Kwantitatieve doelstellingen beleid

Bij een aantal focusthema's hebben wij voor deze beleidsperiode (2026 – 2030) kwantitatieve doelstellingen geformuleerd. Een samenvatting van deze doelstellingen wordt in onderstaande tabel weergegeven. In de volgende hoofdstukken volgt een verdere toelichting op de thema's en doelstellingen, waarbij we ook verder ingaan op de kwalitatieve doelstellingen die we erbij hebben geformuleerd.

Wat zijn onze kwantitatieve doelstellingen per thema?

Arbeidsrechten

- 100% van de nieuwe ontwikkelprojecten binnen de Nederlandse vastgoedportefeuille is aangemeld bij de stichting Bewuste Bouwers.³
- 100% van de managers binnen de internationale vastgoedportefeuille heeft een veiligheidsbeleid.

Klimaat & biodiversiteit

- Doelstelling voor 2050: netto-nul uitstoot van de hele bpfBOUW-beleggingsportefeuille. Een 'netto-nul uitstoot' betekent dat de uitstoot van broeikasgassen wordt teruggebracht tot een niveau zo dicht mogelijk bij nul.
- Doelstelling voor 2030: absolute reductie van 50% van de CO₂-voetafdruk van onze aandelen- en bedrijfsobligatieportefeuille ten opzichte van het basisjaar 2019.⁴
- In 2030 bevindt onze vastgoedportefeuille (zowel Nederland als Internationaal) zich gemiddeld op of onder het 1,5 graden CRREM-reductiepad⁵ voor zowel energieverbruik als CO₂-uitstoot.
- In 2030 is 65% van de Nederlandse vastgoedportefeuille EU-Taxonomy aligned.⁶

Circulariteit

- Nieuwbouwprojecten in de Nederlandse vastgoedportefeuille komen niet boven de plafondwaarde⁷ voor CO₂-uitstoot van bouwmaterialen.

Impactbeleggen

- BpfBOUW heeft zichzelf ten doel gesteld per eind 2030 2 miljard euro te alloceren aan impactbeleggingen.

Als belegger beschikken we over diverse instrumenten die we inzetten om onze doelen te bereiken. Zo maken we onder andere gebruik van uitsluiten, insluiten, stemmen, engagement en impactbeleggen.

Het verschilt wanneer we welk instrument toepassen. Dit hangt onder andere af van de aard van de beleggingscategorie en de werking en effectiviteit van het betreffende instrument. Hieronder laten we zien welke instrumenten we per beleggingscategorie inzetten en met welk doel.

3 Zie voor meer informatie: bewustebouwers.nl

4 De CO₂-voetafdruk van onze aandelen- en bedrijfsobligatieportefeuille van het basisjaar 2019 is gepubliceerd in het verslag verantwoord beleggen.

5 CRREM is een wereldwijd gebruikte standaard om vastgoed in lijn te krijgen met klimaatdoelstellingen. Binnen CRREM zijn pathways opgesteld voor energieverbruik en CO₂-uitstoot, die naar de klimaatdoelstellingen van Parijs toewerken. Onze vermogensbeheerder Bouwinvest gebruikt deze pathways om de voortgang op de klimaatdoelstellingen te monitoren. Voor meer informatie hierover zie [CRREM - DGBC](#).

6 De EU Taxonomie is een classificatiesysteem, vastgesteld door de Europese Commissie, dat aangeeft of een economische activiteit duurzaam is of niet. Deze classificatie is gebaseerd op een aantal klimaatdoelen, die voor de vastgoedportefeuille Klimaatmitigatie en Klimaatadaptatie van toepassing zijn.

7 Plafondwaarde is per vastgoedproduct vastgesteld en verschilt per product: de plafondwaarde van een kantoor is anders als die van een woning. De waardes zijn gebaseerd op het 1,7 graden Celsius-budget van het Intergovernmental Panel on Climate Change. De bijbehorende emissiewaarden kunnen in de toekomst wijzigen door nieuwe inzichten.

Beleggingscategorie	Beleidsdoel: blootstelling aan negatieve gevolgen verminderen	Beleidsdoel: sturen op verandering	Beleidsdoel: realiseren van impact
Aandelen	Uitsluiten	- Insluiten - Engagement - Stemmen	Impactbeleggen
Bedrijfsobligaties	Uitsluiten	- Insluiten - Labelled bonds - Engagement	N.v.t.
Staatsobligaties	Uitsluiten	- Labelled bonds	N.v.t.
Emerging market debt	Uitsluiten		Impactbeleggen
Vastgoed	Uitsluiten	- Engagement - Selectie en monitoring van managers	Impactbeleggen
Private equity	Uitsluiten	- Engagement - Selectie en monitoring van managers	Impactbeleggen
Alternative credits	Uitsluiten	- Selectie en monitoring van managers	Impactbeleggen
Hedge funds	Uitsluiten	- Engagement - Selectie en monitoring van managers	N.v.t.

3. Hoofdthema Mens



3.1 Toelichting op Mens en de focusthema's

Wereldwijd raken jaarlijks tientallen miljoenen mensen gewond door onveilige werkomstandigheden. Ook in Nederland vielen in 2024 ruim 4.300 slachtoffers, waarvan meer dan 50 dodelijk. BpfBOUW zet zich daarom actief in voor gezonde, veilige en eerlijke werkomstandigheden waarin iedereen kan meedoen en een rechtvaardig loon ontvangt.

Naast goed werk is ook betaalbare huisvesting een essentiële pijler van een leefbare samenleving. Nederland kampt met een woningtekort van ruim 430.000 woningen, vooral in grote en middelgrote steden. Wachtlijsten voor sociale huur kunnen oplopen tot wel 15 jaar. Door te investeren in betaalbare huurwoningen en zorgvastgoed probeert bpfBOUW bij te dragen aan oplossingen voor deze urgente maatschappelijke uitdaging.

Achtergrond focusthema's: deelnemersonderzoek

In ons [deelnemersonderzoek](#) (2024) selecteerden deelnemers het stimuleren van de bouw van betaalbare huurwoningen en zorgvastgoed, goede arbeidsomstandigheden en eerlijk loon het vaakst als het belangrijkste onderwerp voor het MVB-beleid van bpfBOUW voor de komende jaren. De keuze voor onze focusthema's voor 2026-2030 sluit hierop aan.

3.1.1 Arbeidsrechten

Arbeidsrechten zijn essentieel in het bijdragen aan duurzaam werken, wonen en leven. Niet alleen internationale normen en waarden sporen ons aan dat werk gezond en veilig moet zijn en dat iedereen eraan mee moet kunnen doen. Het sluit ook aan bij de belangen van onze deelnemers. Daarnaast kan schending van arbeidsrechten (zoals uitbuiting, kinderarbeid of onveilige werkomstandigheden) ook leiden tot negatieve effecten op onze beleggingen. Denk aan reputatieschade, rechtszaken, boetes of productieverlies bij bedrijven waarin wij beleggen. Dit kan de waarde van beleggingen negatief beïnvloeden, wat direct impact heeft op het pensioen van onze deelnemers.

Naast de grote impact die ze zowel direct als indirect hebben op onze deelnemers, zijn arbeidsrechten ook een belangrijk onderwerp binnen regelgeving. Steeds meer regelgeving vereist dat pensioenfondsen mensenrechten en arbeidsrechten in hun beleggingsbeleid integreren. Ook internationale richtlijnen zoals de OESO-richtlijnen en de UN Guiding Principles on Business and Human Rights (UNGP) benadrukken dit.

In lijn met deze OESO-richtlijnen en de UNGP's verwacht bpfBOUW daarom van bedrijven dat ze arbeidsrechten respecteren en goede en veilige werkomstandigheden bieden. We hanteren hierbij de volgende brede definitie van arbeidsrechten (gebaseerd op die van de International Labour Organization⁸):

1. vrijheid van vereniging en het recht op collectieve onderhandelingen;
2. uitbanning van alle vormen van gedwongen of verplichte arbeid;
3. daadwerkelijke afschaffing van kinderarbeid;
4. uitbanning van discriminatie op de werkplek of in het beroep;
5. een veilige en gezonde werkomgeving.

BpfBOUW vindt dat iedereen die in de bouw werkt, dat veilig moet kunnen doen. We willen ons graag blijven inzetten voor een veilige en toekomstbestendige bouwsector. De bouw is een sector waarin fysieke arbeid, complexe werkomgevingen en risicovolle omstandigheden dagelijkse realiteit zijn. Juist daarom is het waarborgen van veiligheid zo belangrijk voor alle

8 Definitie gebaseerd op International Labour Organization (ILO), zie: [wcms_725552.pdf](#)

mensen die er werken. Onze deelnemers zijn vakmensen die dagelijks bijdragen aan de fysieke opbouw van Nederland. Hun veiligheid op de werkvloer is essentieel.

Uitgangspunt blijft daarom dat onze bouwplaatsen te allen tijde veilig zijn en voldoen aan de minimale wettelijke vereisten. De stichting Bewuste Bouwers biedt een gedragscode met concrete maatregelen boven de (wettelijke) norm voor bewust werken met oog voor de omgeving, het milieu, veiligheid en minder overlast. Bouwplaatsen die hieraan voldoen worden geregistreerd bij de stichting Bewuste Bouwers.

Onze vermogensbeheerder is meestal niet rechtstreeks de opdrachtgever; in onderhandelingen met de projectontwikkelaar of het bouwbedrijf wordt aanmelding als Bewuste Bouwplaats als een van de criteria meegenomen. Dit betekent dat de projectontwikkelaar verantwoordelijk is voor het behalen van de certificering op projectniveau en de bijbehorende rapportages. De prestaties op de bouwplaats worden op verschillende momenten getoetst.

3.1.2 Betaalbare huurwoningen

Het toevoegen van betaalbare huurwoningen biedt ons een concrete mogelijkheid om bij te dragen aan het oplossen van de grote maatschappelijke uitdaging op de woningmarkt. Binnen onze woningfondsen vormt betaalbaarheid dan ook een blijvend strategisch speerpunt. Wij richten ons op het realiseren van betaalbare huurwoningen voor een brede doelgroep, variërend van studentenhuisvesting tot woningen voor mensen met een zorgindicatie. BpfBOUW staat voor betaalbaarheid gedurende de volledige wooncarrière.

Woningen voor middenhuur

Uit het deelnemersonderzoek is duidelijk gebleken dat betaalbaarheid een belangrijk speerpunt vormt voor onze pensioendeelnemers. Onze impactstrategie voor vastgoed ziet er dan ook op toe dat wij actief bijdragen aan het vergroten van de beschikbaarheid van betaalbare huurwoningen voor onder andere onze achterban. Het mandaat richt zich voor een substantieel deel op het toevoegen van 'middenhuurwoningen'⁹ (tussen €933 en €1.228, prijspeil 2026): dit zijn woningen bedoeld voor middeninkomens en mensen in cruciale beroepen (zoals zorg- en onderwijsmedewerkers, maar ook bouwvakkers), oftewel doelgroepen die onevenredig hard worden geraakt door het woningtekort.

In de komende beleidsperiode 2026-2030 wil bpfBOUW haar investering in de impactstrategie verder vergroten, met als doel meer betaalbare huurwoningen in het middenhuur segment te realiseren en haar maatschappelijke impact te vergroten op dit belangrijke thema.

9 BpfBOUW hanteert de door de overheid vastgestelde middenhuur. Prijspeil voor 2026 is €933- €1228. Voor nieuwbouw geldt de mogelijkheid van een 10% opslag. Zie [bron](#).

3.2 Kwalitatieve en kwantitatieve doelstellingen

Voor de twee focusthema's hebben we zowel kwantitatieve als kwalitatieve doelstellingen opgesteld. Deze doelstellingen verschillen per 'beleidsdoel' (zie ook hoofdstuk 2).

Hieronder worden de doelstellingen per thema weergegeven. Het beleidsdoel geeft aan wat het doel is van de geformuleerde doelstelling.

Thema	Doelstelling	Beleidsdoel
Arbeidsrechten	We beleggen niet in staatsobligaties van overheden en overheidsgerelateerde organisaties en obligaties uitgegeven door bedrijven die voor minimaal 100% staatseigendom zijn van landen waarvoor een VN- of EU-wapenembargo van kracht is.	Verminderen van negatieve gevolgen
	Bedrijven moeten aan minimale eisen op het gebied van arbeidsrechten voldoen. In ons insluitingsbeleid hebben wij hiervoor criteria opgenomen (zie hoofdstuk 7, bijlage insluitingsbeleid).	Sturen op verandering
	We stimuleren bedrijven tot het verbeteren van arbeidsomstandigheden in risicosectoren (bijv. voedsel- en kledingsector) door het voeren van doeltreffende dialogen (engagements) en stemmen op aandeelhoudersvergaderingen.	Sturen op verandering
	100% van de nieuwe ontwikkelprojecten binnen de Nederlandse vastgoedportefeuille zijn aangemeld bij Bewuste Bouwers.	Sturen op verandering
	100% van de managers waar we mee werken binnen de internationale vastgoedportefeuille hebben een veiligheidsbeleid.	Verminderen van negatieve gevolgen
	Er worden extra veiligheidsinspecties uitgevoerd door een externe veiligheidskundige praktijk, die de veiligheid op 'onze' bouwplaatsen kunnen 'benchmarken'. De bevindingen worden vastgelegd in een uitgebreide adviesrapportage, waarin wordt ingegaan op de overeengekomen veiligheidsdoelstellingen (KPI's). Aan het einde van het jaar wordt er een overzicht opgesteld van de behaalde scores (ten opzichte van de landelijke benchmark), zodat we inzicht hebben in sterke punten en verbeterpunten bij de betrokken projecten.	Sturen op verandering
Betaalbare huurwoningen	Het doel van onze impactstrategie voor vastgoed is om ervoor te zorgen dat een substantieel deel van de woningen binnen deze strategie beschikbaar is binnen de huurgrenzen van €933 tot €1.228 (prijsspeil 2026, exclusief 10% nieuwbouwopslag), zodat middeninkomens en mensen in cruciale beroepen toegang hebben tot betaalbare huurwoningen.	Realiseren van impact



4. Hoofdthema Natuur

4.1 Toelichting op Natuur en de focusthema's

De manier waarop wij als mensen leven op de aarde is niet houdbaar. Het Wereld Natuur Fonds (WNF) en het Global Footprint Network (GFN) berekenen dat we op dit moment 1,7 planeten nodig hebben om onze huidige levensstijl te kunnen blijven voortzetten. Onze vraag naar fossiele brandstoffen, voedsel, maar ook naar grondstoffen voor gebouwen en producten blijft groeien. Ook produceren we grote hoeveelheden afval. Het is duidelijk dat verandering en structurele aanpassingen nodig zijn.

Naast de directe invloed die dit heeft op onze deelnemers en de wereld, kan klimaatverandering en biodiversiteitsverlies ook een negatieve invloed op onze beleggingen hebben, en daarmee op het pensioen van onze deelnemers. BpfBOUW wil met haar beleggingen bijdragen aan oplossingen.

We willen het tegengaan van klimaatverandering bevorderen en inzetten op de overgang naar hernieuwbare energie. Daarnaast wil bpfBOUW het verlies aan biodiversiteit tegengaan en inzetten op herstel. Omdat dit nauw met elkaar verwezen is, hebben we dit ondergebracht in één focusthema. Met het thema circulariteit willen we daarnaast bijdragen aan een efficiëntere en meer verantwoorde omgang met energie en grondstoffen.

4.1.1 Klimaat & biodiversiteit

Klimaatverandering is één van de grootste uitdagingen waar de mensheid nu voor staat (bron: [Global Risk Report 2024](#), World Economic Forum). De gevolgen zijn al zichtbaar en zullen in de toekomst toenemen, mede vanwege de groeiende kosten van schade door ongebruikelijk en extreem weer wereldwijd. Fysieke risico's zijn de daadwerkelijke gevolgen van de opwarming van de aarde, stijging van de zeespiegel, overstromingen, droogte, hitte en extreme wind. Maar bijvoorbeeld ook van migratiestromen door een onbewoonbare leefomgeving. Deze veranderingen kunnen de waarde van de beleggingen negatief beïnvloeden.

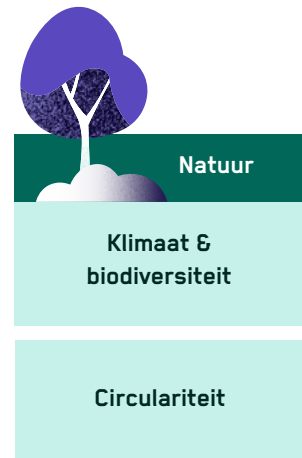
Daarnaast is er sprake van transitierisico. Dit gaat over de overgang naar een koolstofarmere economie en het (on)vermogen van bedrijven om zich aan te passen aan deze gevolgen. Te denken valt aan strengere regelgeving en veranderende marktverhoudingen. Dit kan invloed hebben op bedrijven waarin pensioenfondsen beleggen.

Het verlies aan biodiversiteit bedreigt de beschikbaarheid van ecosysteemdiensten. Dit zijn diensten die door een ecosysteem aan mensen worden geleverd, zoals drinkwater of bestuiving van gewassen. Veel bedrijven zijn hier in hoge of zeer hoge mate van afhankelijk (bron: [De Nederlandsche Bank](#)).

Het is duidelijk dat deze grote uitdagingen nauw verbonden zijn met de risico's en kansen voor onze beleggingen. Daarnaast verplicht de Europese regelgeving (zoals de Sustainable Finance Disclosure Regulation en de EU Taxonomy) pensioenfondsen om transparant te zijn over duurzaamheidsrisico's en impact. Dit dwingt fondsen om de klimaat- en biodiversiteitsrisico's expliciet te analyseren en te rapporteren. Wij hebben daarom klimaat en biodiversiteit¹⁰ vastgesteld als een belangrijk focusthema voor 2026-2030.

4.1.2 Circulariteit

Het tweede focusthema wat we vastgesteld hebben is circulariteit. Door de groeiende wereldbevolking en toenemende consumptie stijgt de vraag naar grondstoffen. Een toename van grondstofwinning heeft ingrijpende gevolgen voor de leefbaarheid op aarde: biodiversiteit neemt af, afvalstromen worden onhoudbaar en natuurlijke hulpbronnen raken uitgeput.



¹⁰ Biodiversiteit is als nieuw focusthema toegevoegd en dit thema zullen we de komende jaren integreren in onze beleggingscyclus. Meer hierover is te lezen in ons stappenplan op pagina 17.

Bovendien gaat de winning van grondstoffen vaak gepaard met negatieve sociale en ecologische impact, zoals slechte arbeidsomstandigheden en milieuschade. Deze ontwikkelingen vormen aanzienlijke risico's voor de samenleving als geheel.

De verantwoordelijke omgang met grondstoffen speelt ook binnen onze portefeuille een belangrijke rol. Materialen zoals staal, aluminium, plastic, cement, glas en hout zijn essentieel voor de bouwsector en behoren tot de acht meest milieubelastende grondstoffen. Daarnaast is schaarste een relevant thema in andere sectoren waarop we invloed hebben, zoals de voedsel- en energiesector.

Een circulaire economie biedt oplossingen voor deze uitdagingen. In een circulair systeem worden grondstoffen hergebruikt en wordt afval beschouwd als waardevolle input. Dit vermindert de afhankelijkheid van schaarse en geopolitiek gevoelige materialen. Voor investeerders, zoals bpfBOUW, betekent dit dat bedrijven minder kwetsbaar zijn voor prijsvolatiliteit van de grondstoffen en leveringsrisico's. Bovendien leidt circulariteit tot een lagere CO₂-uitstoot, doordat minder nieuwe materialen worden gewonnen en verwerkt. Dit draagt bij aan duurzame waardecreatie op de lange termijn — een belangrijk uitgangspunt voor investeerders zoals pensioenfondsen.

In 2025 is door onze uitvoerder Bouwinvest een handtekening gezet onder het 'Building Balance'-initiatief.¹¹ Building Balance is een programma dat inspeelt op de transitie naar circulaire en biobased bouweconomie en zich voornamelijk richt op het vergroten van de schaal. Het Building Balance-initiatief biedt een afbouwpad van 'materiaalgebonden CO₂': de CO₂-uitstoot die vrijkomt bij het produceren en verwerken van materialen tot producten. Door hierbij aan te sluiten committeren we ons aan streef- en plafondwaarden voor de CO₂-uitstoot.

4.2 Kwalitatieve en kwantitatieve doelstellingen

Thema	Doelstelling	Beleidsdoel
Klimaat	Doelstelling voor 2050: netto-nul uitstoot van de hele bpfBOUW-beleggingsportefeuille. Meer informatie staat in het klimaattransitieplan.	Sturen op verandering
	Doelstelling voor 2030: absolute reductie van 50% van de CO ₂ -voetafdruk van onze aandelen- en bedrijfsobligatieportefeuille t.o.v. het basisjaar 2019. ¹²	Sturen op verandering
	BpfBOUW hanteert NZIF 2.0 om invulling te geven aan Net Zero Alignment voor de beleggingscategorieën en stelt, waar mogelijk, gefaseerd doelen vast (zie tekstvlak op pagina 17). Meer informatie staat in het klimaattransitieplan.	Sturen op verandering
	Bedrijven moeten aan minimale eisen op het gebied van klimaat voldoen. In ons insluitingsbeleid hebben wij hiervoor criteria opgenomen (zie hoofdstuk 7, bijlage insluitingsbeleid).	Sturen op verandering
	Stimuleren van bedrijven om zich actief voor te bereiden op de klimaattransitie door het voeren van doeltreffende dialogen en stemmen tijdens aandeelhoudersvergaderingen. Hoe we stemmen en engagement voeren staat in het stembeleid en engagementbeleid.	Sturen op verandering
	Klimaat is een van de thema's waar bpfBOUW zich op richt met impactbeleggen. BpfBOUW heeft zichzelf ten doel gesteld om per eind 2030 2 miljard euro te alloceren aan impactbeleggingen.	Realiseren van impact
	In 2030 bevindt onze vastgoedportefeuille (zowel Nederland als Internationaal) zich gemiddeld op of onder het 1,5 graden CRREM-reductiepad voor zowel energieverbruik als CO ₂ -uitstoot.	Sturen op verandering
	In 2030 is 65% van de Nederlandse vastgoedportefeuille EU-Taxonomy aligned.	Sturen op verandering

¹¹ Voor meer informatie over dit initiatief: Bouwmaterialen van eigen bodem - [Building Balance](#)

¹² De CO₂-voetafdruk van onze aandelen- en bedrijfsobligatieportefeuille van het basisjaar 2019 is gepubliceerd in het verslag verantwoord beleggen.

	In 2030 heeft 78% van de gehele vastgoedportefeuille 4/5 GRESB sterren ¹³ .	Sturen op verandering
Biodiversiteit	In 2030 is biodiversiteit geïntegreerd in ons beleggingsbeleid. Een essentieel onderdeel hiervan is ons commitment om onze biodiversiteitsimpact en -afhankelijkheden te meten en te rapporteren, en om concrete doelstellingen te gaan formuleren. Hiervoor is een stappenplan ontwikkeld (zie tekstvlak op pagina 17).	Sturen op verandering
	Bedrijven moeten aan minimale eisen op het gebied van biodiversiteit voldoen. In ons insluitingsbeleid hebben wij hiervoor criteria opgenomen (zie hoofdstuk 7, bijlage insluitingsbeleid).	Sturen op verandering
	Aanmoedigen van bedrijven om biodiversiteit op te nemen in hun strategie door het voeren van doeltreffende dialogen.	Sturen op verandering
	Biodiversiteit is een van de thema's waar bpfBOUW zich op richt met impact beleggen. BpfBOUW heeft zichzelf ten doel gesteld om eind 2030 2 miljard euro te alloceren aan impactbeleggingen.	Realiseren van impact
	Wij hebben een inspanningsverplichting om met de vastgoedportefeuille aan te sluiten bij één van de verschillende biodiversiteitsinitiatieven, met als doel later in de beleidsperiode kwantitatieve biodiversiteitstargets op te kunnen stellen.	Sturen op verandering
Circulariteit	Bedrijven moeten aan minimale eisen op het gebied van circulariteit voldoen. In ons insluitingsbeleid hebben wij hiervoor criteria opgenomen (zie hoofdstuk 7, bijlage insluitingsbeleid).	Sturen op verandering
	Aanmoedigen van bedrijven tot integratie van circulariteit in strategie, risicobeheer en milieumanagement door het voeren van doeltreffende dialogen.	Sturen op verandering
	Circulariteit is een van de thema's waar bpfBOUW zich op richt met impactbeleggen. BpfBOUW heeft zichzelf ten doel gesteld om eind 2030 2 miljard euro te alloceren aan impactbeleggingen.	Realiseren van impact
	Nieuwbouwprojecten in onze directe vastgoedportefeuille blijven binnen de toegestane plafondwaarde ¹⁴ voor CO ₂ -uitstoot die vrijkomt bij productie, transport en gebruik van bouwmaterialen.	Sturen op verandering

13 GRESB staat voor Global Real Estate Sustainability Benchmark. Het is een internationaal beoordelings- en benchmarkplatform dat de ESG prestaties (Environmental, Social & Governance) van vastgoed meet en vergelijkt. 5 sterren staat voor leading ESG performer (top 20% van de markt). 4 sterren staat voor above average strong ESG performer (top 40% van de markt).

14 Plafondwaarde is per vastgoedproduct vastgesteld en verschilt per product: de plafondwaarde van een kantoor is anders dan die van een woning. De waardes zijn gebaseerd op het 1,7 graden Celsius-budget van het Intergovernmental Panel on Climate Change. De bijbehorende emissiewaarden kunnen in de toekomst wijzigen door nieuwe inzichten.

NZIF (Net Zero Investment Framework 2.0)

In juni 2024 publiceerde het Paris Aligned Investment Initiative (PAII) het Net Zero Investment Framework (NZIF) 2.0. NZIF stelt asset owners in staat om 'Net Zero Alignment doelstellingen' te formuleren: dat zijn klimaatdoelstellingen die zich richten op de reductie van CO₂-emissies én op de mate waarin ondernemingen doelen en plannen hebben om deze te reduceren.

NZIF maakt gebruik van vijf categorieën waarin assets een ontwikkeling doormaken totdat zij Net Zero bereiken. De categorieën geven de progressie weer met betrekking tot het 'netto-nul pad', en hebben steeds stringenter wordende criteria:

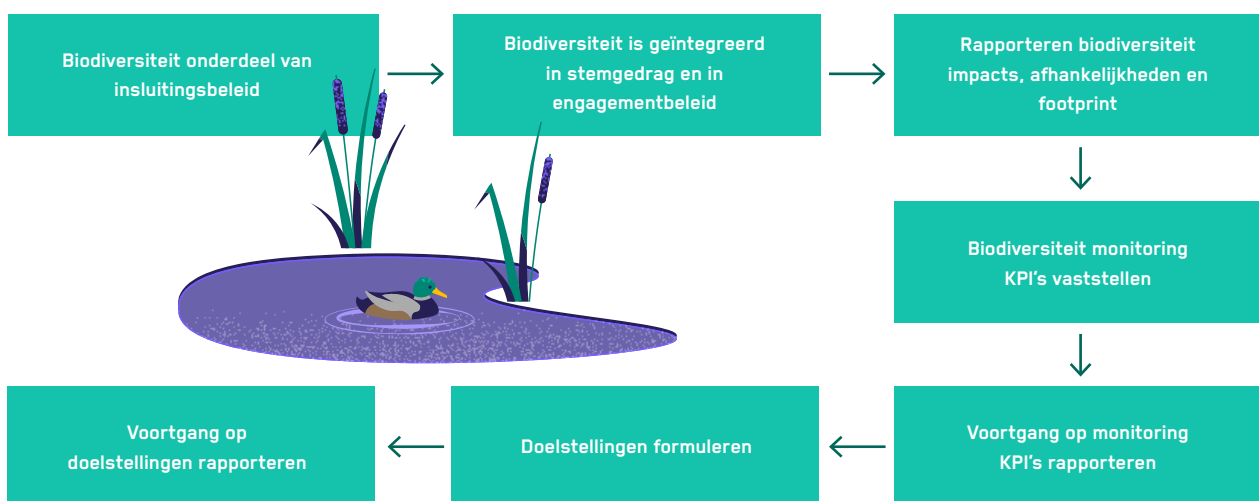
- 5) **achieving Net Zero:** betreft assets die aan alle relevante criteria voldoen en een CO₂-emissieuitstoot van Net Zero hebben en die naar verwachting zal aanhouden;
- 4) **aligned to a Net Zero pathway:** betreft assets met een wetenschappelijk onderbouwde CO₂-reductiedoelstelling, een CO₂-reductieplan en een huidige absolute of CO₂-emissie-intensiteit die ten minste gelijk is aan een Net Zero reductiepad;
- 3) **alignment to a Net Zero pathway:** betreft assets met CO₂-emissieuitstoot die niet gelijk is aan een relevant Net Zero pad. Echter, de assets beschikken wel over een wetenschappelijk onderbouwde CO₂-reductiedoelstelling en een CO₂-reductieplan. Hiermee zijn ze klaar zijn voor de transitie naar Net Zero;
- 2) **committed to alignment:** betreft assets met een lange termijn CO₂-reductiedoelstelling die consistent is met het bereiken van wereldwijde Net Zero in 2050;
- 1) **not alignment:** betreft assets zonder een commitment voor CO₂-emissiereductie dat consistent is met het bereiken van wereldwijde Net Zero in 2050.

BpfBOUW wil NZIF omarmen en doet per beleggingscategorie onderzoek naar de guidance voor NZIF. Waar mogelijk stellen we gefaseerd doelen vast. Meer details zijn weergegeven in het [klimaattransitieplan](#).

Biodiversiteit

Biodiversiteit is een nieuw focusthema voor bpfBOUW. In de komende vijf jaar richten we ons op het vergroten van onze kennis over biodiversiteit en op de integratie ervan in onze beleggingscyclus. Biodiversiteit wordt opgenomen in ons insluitingsbeleid, stembeleid en onze engagementactiviteiten. Voor deze beleidsperiode hebben we een concreet stappenplan opgesteld.

Stappenplan deze beleidsperiode (2026-2030)



5. Andere materiële thema's

Naast de hoofdthema's en bijbehorende focusthema's besteden we ook aandacht aan andere thema's die voor ons belangrijk zijn. Hieronder lichten we deze toe.

5.1 Goed ondernemingsbestuur

Goed ondernemingsbestuur is volgens bpfBOUW een essentiële voorwaarde voor duurzaam succes van bedrijven. Onder goed ondernemingsbestuur verstaan wij bijvoorbeeld een onafhankelijke raad van bestuur, transparante beloningsstructuren en sterke aandeelhoudersrechten. Deze elementen dragen bij aan beter toezicht, betere verantwoording en strategische besluitvorming.

BpfBOUW maakt op het gebied van goed ondernemingsbestuur onderscheid tussen minimumcriteria en verwachtingen.

- 1. Minimumcriteria:** dit betreft vereisten op het gebied van goed ondernemingsbestuur waaraan bedrijven moeten voldoen om in onze portefeuille opgenomen te kunnen worden (zie hoofdstuk 7, bijlage insluitingsbeleid). Een bedrijf moet op basis van ons insluitingsbeleid bijvoorbeeld een klokkenluidersregeling en anti-corruptiebeleid publiceren. Heeft een bedrijf geen beleid, dan past het niet in onze portefeuille. Daarnaast gelden er vanuit de SFDR-wetgeving minimumvereisten op het gebied van goed bestuur, bijvoorbeeld op het gebied van beloning en werknemersbetrekkingen.
- 2. Verwachtingen:** bpfBOUW wil bedrijven waarin zij belegt stimuleren tot transparant, eerlijk en verantwoord bestuur gericht op langetermijnwaardcreatie. De bedrijven moeten daarbij rekening houden met de belangen van het bedrijf, de aandeelhouders en andere belanghebbenden. De doelstelling moet weerspiegeld en ondersteund worden door de strategie, beleid, risicomanagement en interne controlemaatregelen.

Onze leidende principes en concrete verwachtingen van bedrijven beschrijven wij in ons [Corporate Governance Raamwerk](#). Op basis van ons raamwerk stellen we concrete verwachtingen op die de basis vormen voor bijvoorbeeld de uitoefening van ons [stemrecht](#) en [engagement](#) (dialoog). BpfBOUW heeft de mogelijkheid tot escalatie, maar sluit in beginsel geen bedrijven uit omdat zij niet aan onze verwachtingen voldoen (wel omdat ze niet aan onze minimumcriteria voldoen).

5.2 Mensenrechten

Mensenrechten zijn van materieel belang voor bpfBOUW. Mensenrechten zijn nodig om ieder individu te beschermen en om te zorgen dat ieder individu een waardig leven kan leiden. Het is essentieel voor onze samenleving. Daarnaast kunnen schendingen van mensenrechten ook leiden tot juridische risico's, reputatieschade en operationele verstoringen bij bedrijven en overheden waarin wij beleggen. Respect voor mensenrechten draagt bij aan goed bestuur en vermindert risico's, wat essentieel is voor stabiele en duurzame rendementen.

Om het schenden van mensenrechten en de bijbehorende risico's effectief te beheersen, committeren we ons aan internationale standaarden zoals de OESO-richtlijnen voor multinationale ondernemingen en de UN Guiding Principles on Business and Human Rights (UNGPs). Deze vormen de basis voor het identificeren, voorkomen en aanpakken van negatieve gevolgen van beleggingen voor de samenleving, waaronder mensenrechtenschendingen. Due diligence-stappen van de OESO-richtlijnen zijn verankerd in de uitvoering van onze beleggingsprocessen. Hierbij maken wij onderscheid tussen beleggingscategorieën op de kapitaalmarkt (aandelen, bedrijfsobligaties en staatsobligaties), alternatieve beleggingen (private equity, alternative credits en hedge funds) en vastgoed. Wij verwachten ook van onze vermogensbeheerders (zowel de interne als de externe vermogensbeheerders) dat zij hun beleid en uitvoering afstemmen op deze richtlijnen. Meer details worden gerapporteerd in het [BpfBOUW en de implementatie van de OESO-richtlijnen voor due diligence document](#).

Deze standaarden zijn tevens verankerd in ons insluitingsbeleid. Daarnaast zijn ze de input voor onze criteria op het gebied van milieu, mensenrechten en goed ondernemingsbestuur (voor alle criteria zie hoofdstuk 7, bijlage insluitingsbeleid). Onze vermogensbeheerders zorgen ervoor dat deze criteria voortdurend worden afgestemd op de meest recente richtlijnen en onderzoeken, en toetsen in welke mate bedrijven en investeringen hieraan voldoen.

5.3 AI & dataprivacy

Dataprivacy en cyberveiligheid zijn al geruime tijd relevante thema's. Toch vormen kunstmatige intelligentie (AI) en de bredere maatschappelijke gevolgen ervan een opkomend onderwerp dat in de toekomst verdere verdieping en onderzoek vereist.

Voor nu waarborgen wij binnen onze beleggingen (aandelen en bedrijfsobligaties), via ons insluitingsbeleid, dat bedrijven voldoende aandacht besteden aan dataprivacy en cyberveiligheid. Wij stellen eisen aan ondernemingen om ervoor te zorgen dat zij:

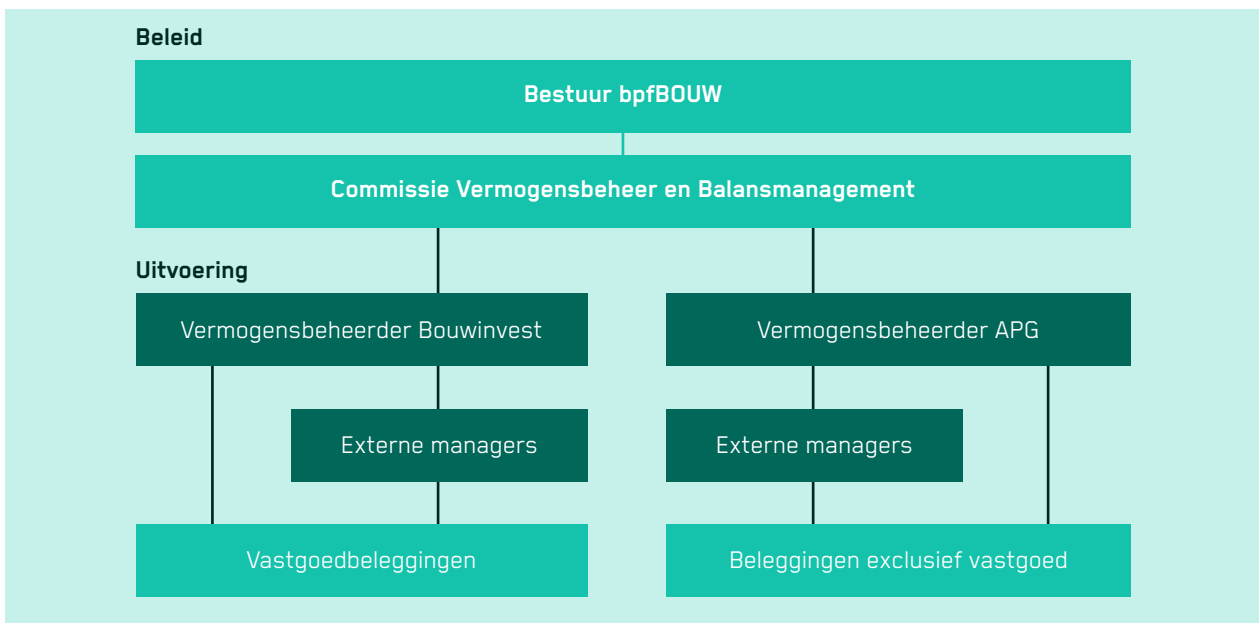
- bewijs kunnen leveren van beleid op het gebied van dataprivacy en cyberveiligheid;
- geen aanwijzingen hebben van ernstige controverses die verband houden met dataprivacy of cyberveiligheid.

6. Governance, samenwerking en verantwoording

6.1 Governance

Het bestuur van bpfBOUW is verantwoordelijk voor het MVB-beleid. De commissie Vermogensbeheer en Balansmanagement adviseert het bestuur over het beleid. De commissie wordt bijgestaan door externe adviseurs.

Het MVB-beleid wordt op hoofdlijnen vastgesteld voor een periode van vijf jaar. Gedurende deze periode monitort en evalueert het bestuur periodiek de doelstellingen en de impact zoals vastgesteld in het MVB-beleid op de portefeuille. Waar nodig scherpen we het beleid aan, zodat het relevant blijft in een snel veranderende wereld.



De uitvoering van het MVB-beleid vindt plaats door onze vermogensbeheerders APG Asset Management (APG AM) en Bouwinvest. Onze vermogensbeheerders zijn verplicht om te beleggen in het belang van onze deelnemers. De zogenaamde prudent person-regel in de Pensioenwet schrijft voor dat we de pensioengelden op zo'n manier beleggen dat we de veiligheid, kwaliteit, handelbaarheid en het rendement van de portefeuille waarborgen. Dit betekent dat het risico- en rendementsprofiel van de totale portefeuille steeds is afgestemd op de risicohouding van het fonds. De risicohouding is de door het pensioenfonds vastgestelde mate waarin leeftijdsgroepen deelnemers (cohorten) bereid zijn (beleggings-) risico's te lopen om de doelstellingen te realiseren en de mate waarin (beleggings-)risico's gelopen kunnen worden gegeven de kenmerken van de cohorten. BpfBOUW vindt het belangrijk dat APG AM en Bouwinvest bij het nemen van beleggingsbeslissingen niet alleen naar financiële informatie kijken, maar ook naar aspecten op het gebied van milieu, mens en goed ondernemingsbestuur. Ook verwachten wij van APG AM en Bouwinvest dat ze als verantwoord vermogensbeheerder invloed uitoefenen op de ondernemingen waarin we beleggen, om hun financiële prestaties op de middellange tot lange termijn te verbeteren én om ze aan te sporen duurzamer en verantwoord te werk te gaan. Dit is vastgesteld in het bpfBOUW engagementbeleid.

APG AM en Bouwinvest leggen verantwoording af aan bpfBOUW over de naleving van het MVB-beleid en de voortgang op de doelstellingen. Op basis van periodieke rapportages evalueren wij de voortgang en stellen we vast of er aanvullende maatregelen noodzakelijk zijn.

6.2 Wet- en regelgeving

Wet- en regelgeving vereist dat we transparant zijn over ons MVB-beleid en de uitvoering daarvan. Een goed voorbeeld is de Europese verordening 'informatieverschaffing over duurzaamheid in de financiële dienstensector' (beter bekend als de Sustainable Finance Disclosure Regulation, of SFDR), waarover we op onze [Regelgeving-pagina](#) meer informatie bieden.

De SFDR verplicht bpfBOUW om op verschillende manieren informatie openbaar te maken. We zijn bijvoorbeeld transparant over hoe wij duurzaamheidsrisico's in ons beleggingsbeleid en beleggingsbeslissingen integreren. Daarbij kijken we naar de mogelijke negatieve effecten van duurzaamheidsrisico's op beleggingen. Ook vermelden we hoe we bij het nemen van beleggingsbeslissingen kijken naar de invloed van beleggingen op duurzaamheidsfactoren zoals milieu, mens en goed ondernemingsbestuur. Daarnaast geven we aan in hoeverre onze pensioenregelingen duurzaam zijn, op basis van de kaders van SFDR. In het kader van de SFDR promo(o)t(en) de pensioenregeling(en) van bpfBOUW ecologische of sociale kenmerken (SFDR art. 8). We rapporteren jaarlijks over het percentage op de EU-taxonomie afgestemde beleggingen.

6.3 Beheersing van ESG-risico's

BpfBOUW integreert duurzaamheidsrisico's in haar beleggingsbeleid en beleggingsbeslissingen. Om dat te doen hebben we een geïntegreerd risicomanagementraamwerk ingericht. Dit helpt bij het op een beheerste en integere wijze realiseren van de strategie en doelstellingen van het fonds. Een onderdeel van het Raamwerk Integraal Risicomanagement is de risicotaxonomie, waarin bpfBOUW de onderkende risico's beschrijft. Duurzaamheidsrisico's, ofwel ESG-risico, maken onderdeel uit van de risicotaxonomie. We hanteren de volgende definitie voor het ESG-risico:

"Het risico dat ESG-factoren (Environmental, Social, Governance) onverwachts de doelstellingen van het pensioenfonds voor strategie, reputatie, financiën, compliance en operationele processen beïnvloeden."

Als onderdeel van elke beleggingsbeslissing identificeren en beoordelen onze vermogensbeheerders duurzaamheidsrisico's. Dit betekent dat onder andere de (financiële) materialiteit van duurzaamheidsrisico's wordt beoordeeld met behulp van een raamwerk. Hiermee schatten ze in hoe belangrijk een risico is en wat het effect kan zijn op de waarde van een belegging.

BpfBOUW hanteert een risicobereidheid van 'risicotolerant' voor het ESG-risico, dit betekent dat een bepaalde mate van risico wordt geaccepteerd gegeven reguliere activiteiten en verwacht rendement. In de beleggingsportefeuille moeten duurzaamheidsrisico's, ook wel financiële ESG-risico's genoemd, op passende wijze worden beheerst.

De beoordeling als onderdeel van de beleggingsbeslissing is op dit moment nog vooral kwalitatief, oftewel gebaseerd op kennis en ervaring. Omdat er nog niet genoeg goede gegevens zijn, is het nog niet mogelijk om de mogelijke financiële impact van alle duurzaamheidsrisico's te beoordelen. We verwachten dat dit in de toekomst zal verbeteren, als er meer en betere data beschikbaar komt. Daarnaast is het onzeker in welke mate duurzaamheidsrisico's al zijn ingeprijsd in de waarde van beleggingen.

BpfBOUW verwacht dat de mogelijke effecten op de beleggingen vooral merkbaar zijn op de langere termijn, gegeven het karakter van de duurzaamheidsrisico's en onze analyses. Ook nadat er is belegd, kijkt bpfBOUW daarom regelmatig naar duurzaamheidsrisico's in de portefeuille. Hiervoor heeft bpfBOUW diverse Key Risk Indicators (hierna: KRI's) en signaalwaarden vastgesteld. Deze KRI's zijn nog in ontwikkeling, onder andere vanwege het ontbreken van genoeg goede gegevens. Een aantal KRI's maken gebruik van de risicofactoren en resultaten van een door APG AM ontwikkelde tool. Daarvoor wordt de SASB Materiality Map¹⁵ verrijkt met beleggingsspecifieke data. Ook voor onze vastgoedportefeuille hebben wij KRI's ontwikkeld, bijvoorbeeld om fysieke klimaatrisico's te kunnen monitoren.

15 Zie voor meer informatie Exploring materiality - SASB

Voor de beheersing en mitigatie van duurzaamheidsrisico's maken we met name gebruik van onze bestaande beleidsinstrumenten voor maatschappelijk verantwoord beleggen, zoals uitsluiten, insluiten en engagement.

Door middel van periodieke rapportages monitoren we de blootstelling van onze beleggingen aan duurzaamheidsrisico's. We bepalen of deze past bij onze risicobereidheid en of de beheersmaatregelen effectief zijn. Indien nodig sturen we bij. Ook nemen we de uitkomsten mee in de periodieke evaluatie van ons beleid.

6.4 Communicatie & rapportage

Wij vinden het belangrijk om duidelijk en open te communiceren naar onze deelnemers en andere belanghebbenden, ook over maatschappelijk verantwoord beleggen. Dit hoofdstuk biedt een overzicht van de manieren waarop we communiceren en rapporteren over onze aanpak en vooruitgang op dit MVB-beleid en de vastgestelde thema's.

Frequentie	Rapportage	Beschrijving
Continu	Stemgedrag-dashboard	Dit dashboard toont hoe bpfBOUW stemt op aandeelhoudersvergaderingen.
Elk kwartaal	Onze portefeuille <ul style="list-style-type: none"> • aandelenportefeuille • bedrijfsobligaties • staatsobligaties • vastgoedfondsen 	Deze lijsten bieden een overzicht van de beleggingen van bpfBOUW per beleggingscategorie.
Halfjaarlijks	Lijst van uitsluitingen	Dit overzicht biedt inzage in de ondernemingen en landen waarin bpfBOUW niet belegt.
Jaarlijks	Verslag Maatschappelijk Verantwoord Beleggen	Dit verslag biedt inzage in de voortgang op de thema's en doelstellingen van het MVB-beleid.
Jaarlijks	Lijst met engagements	Dit overzicht biedt inzage in de ondernemingen waarmee bpfBOUW engagement voert.
Jaarlijks	Engagement-overzicht	Dit overzicht biedt informatie over de voortgang van engagement met ondernemingen, in lijn met het IMVB-convenant.
Jaarlijks	SFDR Verklaring Ongunstige Effecten ('PAI-statement')	Deze verklaring geeft inzage in hoe bpfBOUW de belangrijkste ongunstige effecten van beleggingsbeslissingen op duurzaamheidsfactoren in aanmerking neemt.
Jaarlijks	SFDR Periodieke rapportage volgens wettelijk voorgeschreven bijlage (SFDR Annex IV)	Deze rapportage geeft inzage in de voortgang op de duurzaamheidsdoelstellingen conform SFDR. Deze rapportage is toegevoegd aan het jaarverslag (SFDR Annex IV).

6.5 Samenwerken

We zoeken veelvuldig samenwerking met andere pensioenfondsen en vermogensbeheerders om krachten te bundelen en standaarden te ontwikkelen. In de tabel hieronder geven we een overzicht van samenwerkingen van bpfBOUW op het gebied van maatschappelijk verantwoord beleggen en wat het samenwerkingsverband inhoudt.

Focusthema	Samenwerkingsverband	Beschrijving
ESG-overkoepelend	Pensioenfederatie	BpfBOUW is lid van de Werkgroep Maatschappelijk Verantwoord Beleggen (MVB) van de Pensioenfederatie. Deze werkgroep bestaat uit verschillende fondsen en uitvoerders en werkt aan de verdere ontwikkeling van MVB binnen de pensioensector. Het doel is om kennis uit te wisselen en draagvlak te verkrijgen voor verdere ontwikkelingen en/of sectorbreed beleid.
ESG-overkoepelend	PRI	BpfBOUW is ondertekenaar van de Principles for Responsible Investment (PRI). De PRI is een internationaal netwerk dat zich inzet voor het integreren van milieukwesties, sociale factoren en governance (ESG) in beleggingsbeslissingen. Het doel is om het belang van maatschappelijk verantwoord beleggen te ondersteunen: ondertekenaars verbinden zich ertoe de zes principes van maatschappelijk verantwoord beleggen te volgen.
ESG-overkoepelend	IMVB-convenant	BpfBOUW heeft deelgenomen aan het convenant Internationaal Maatschappelijk Verantwoord Beleggen (IMVB). Hier heeft bpfBOUW samen met andere Nederlandse pensioenfondsen afspraken gemaakt met de overheid, vakbonden en milieu- en maatschappelijke organisaties om misstanden te voorkomen bij de bedrijven waarin ze beleggen. Op basis van de afspraken in het IMVB-convenant heeft bpfBOUW de OESO-regels in het beleid opgenomen. Het IMVB-convenant liep eind 2022 af; bpfBOUW blijft de afspraken van het convenant volgen.
Mens	Platform Living Wage Financials	Onze uitvoerder APG neemt deel aan deze alliantie. Deelnemers hiervan zijn financiële instellingen. Doel van de alliantie is om bedrijven aan te sporen ervoor te zorgen dat een 'leefbaar' loon betaald wordt aan alle werknemers in de wereldwijde toeleveringsketens. De deelnemers ondersteunen de monitoring en evaluatie van de voortgang van bedrijven en het aangaan van de dialoog (engagement).
Natuur	Nederlandse Klimaatakkoord	BpfBOUW heeft het Commitment van de financiële sector aan het Nederlandse Klimaatakkoord ondertekend. Het Nederlandse klimaatakkoord draagt bij aan het Akkoord van Parijs. Dit betekent dat bpfBOUW zich eraan committeert om: <ul style="list-style-type: none"> - de CO₂-voetafdruk van onze beleggingen te meten en te rapporteren; - maatregelen te nemen om de uitstoot te beperken; - te investeren in de energietransitie.
Natuur	Dutch Climate Coalition	Onze uitvoerder APG is medeoprichter van dit samenwerkingsverband, dat in 2022 is opgericht. Het doel is om gezamenlijk engagement te voeren met bedrijven die een grote klimaatimpact hebben en die we nog niet voldoende kunnen bereiken.
Natuur	Climate Action 100+	BpfBOUW neemt via uitvoerder APG deel aan dit initiatief. Climate Action 100+ bestaat uit meer dan 600 beleggers wereldwijd. Doel is om gezamenlijk druk uit te oefenen op de bedrijven die wereldwijd verantwoordelijk zijn voor de meeste CO ₂ -uitstoot, om te streven naar vermindering hiervan en de transparantie en governance te verbeteren.
Natuur	Global Real Estate Engagement Network (GREEN)	BpfBOUW is via uitvoerder Bouwinvest aangesloten bij dit internationale samenwerkingsverband van beleggers in de vastgoedsector. Ze richten zich op het verminderen van klimaatrisico's bij vastgoedbedrijven door middel van engagement.
Natuur	Building Balance	Onze uitvoerder Bouwinvest is aangesloten bij het Building Balance-initiatief. Dit is een programma dat de overgang naar een circulaire en biobased bouwsector versnelt door zelfstandige regionale en landelijke ketens te initiëren, stimuleren en ondersteunen.

Natuur	Nature Action 100	Onze uitvoerder APG is aangesloten bij dit initiatief. BpfBOUW werkt samen met andere beleggers om bedrijven te ondersteunen bij het verminderen van hun negatieve impact op de natuur en biodiversiteit, en om duurzame bedrijfspraktijken te bevorderen.
Goed ondernemingsbestuur	Eumedion	BpfBOUW is lid van Eumedion, dat de belangen van institutionele beleggers op het gebied van goed ondernemingsbestuur en duurzaamheid behartigt. Eumedion heeft als doel de bestuurs-, milieu- en sociale prestaties van beursvennootschappen te verbeteren. Deze onafhankelijke stichting richt zich op de Nederlandse en Europese politiek en op Nederlandse beursgenoteerde bedrijven.

Surveys en benchmarkstudies

In onze gesprekken met stakeholders proberen we transparant uit te leggen hoe wij beleggingsbeslissingen op een verantwoorde manier nemen. Dat doen we onder andere door regelmatig deel te nemen aan de sectorspecifieke vragenlijsten en benchmarks. Voorbeelden hiervan zijn de uitvragen van de Vereniging van Beleggers voor Duurzame Ontwikkeling (VBDO) en van de Principles for Responsible Investment (PRI).

6.6 Evaluatie en herijking

Ons MVB-beleid wordt op hoofdlijnen vastgesteld voor een periode van vijf jaar. Gedurende deze periode monitoren en evalueren we continu de doelstellingen en de impact op de portefeuille en passen we deze waar nodig aan. Indien nodig wordt ons beleid tussentijds aangepast en aangescherpt. Zo blijft ons beleid relevant, zelfs in een snel veranderende wereld.

6.7 Vooruitblik

Dit beleid is zorgvuldig tot stand gekomen. Het MVB-beleid biedt focus en geeft aan waar we de komende periode naartoe willen groeien. We gaan hard aan de slag om de doelstellingen in dit beleid te behalen en om de nog niet gestelde doelen verder te concretiseren.

We benoemen voor de komende jaren in ieder geval de volgende aandachtspunten:

- **wetgeving:** na jaren van uitbreiding van ESG-regelgeving in de EU zien we nu een kentering. Beleidsmakers stellen implementatie van duurzaamheidsregels uit en versoepelen rapportageverplichtingen. De Green Deal staat onder druk, wat onzekerheid creëert voor investeerders en bedrijven die al vroeg hebben ingezet op duurzaamheid. Hoewel de uiteindelijke impact van deze wetswijzigingen nog niet volledig duidelijk is, volgen wij deze ontwikkelingen nauwgezet. Ze kunnen op termijn invloed hebben op onze strategische keuzes en de manier waarop wij ESG-integratie vormgeven;
- **toezicht van DNB op klimaat- en natuurrisico's:** DNB zal de komende jaren strenger toezien op de beheersing van klimaat- en natuurrisico's. Vanaf 2026 wordt ESG-risicobeheersing meegewogen in de beoordeling van relevante prudentiële risico's zoals marktrisico en strategisch risico. Het streven is om in 2026 aanvullende Key Risk Indicators (KRI's) te implementeren, specifiek gericht op de financiële impact van klimaatgerelateerde risico's op de waarde van beleggingen;
- **nieuwe fiduciair manager:** in de komende periode zal bpfBOUW op zoek gaan naar een nieuwe fiduciair. Het MVB-beleid zal aan de nieuwe fiduciair worden overgedragen. Hierbij heeft het de aandacht om te borgen dat de nieuwe fiduciair het beleid implementeert conform de huidige uitgangspunten en doelstellingen van bpfBOUW, zodat continuïteit en consistentie in de uitvoering gewaarborgd blijven;
- **arbeidsrechten:** het creëren van opleidingsmogelijkheden voor de jonge pensioendeelnemer vormt een belangrijk aandachtspunt. Concrete oplossingsrichtingen om een bijdrage te leveren aan het aantal opleidingsplekken in de bouw wordt deze beleidsperiode verder onderzocht;

-
- **biodiversiteit:** voor bpfBOUW is biodiversiteit een nieuw focusthema. Tegelijkertijd staat het onderwerp nog in de kinderschoenen en is het nog volop in ontwikkeling. We verwachten de komende jaren veel ontwikkelingen op het vlak van data, integratie in beleid en instrumenten. Naar verwachting zullen we ons beleid op dit terrein dan verder uitbreiden;
 - **impactbeleid:** voor de beleidsperiode 2026-2030 hebben we een impactdoelstelling om eind 2030 2 miljard euro te alloceren aan impactbeleggingen geformuleerd. De komende jaren gaan we ons inzetten om deze nieuwe ambitie waar te maken door dit verder vorm te geven.

7. Bijlage: insluitingsbeleid

Op de volgende pagina's bieden wij verdeeld over thema's een overzicht van de 43 ESG-criteria uit het insluitingsbeleid¹⁶. Alle bedrijven in het universum voor aandelen en bedrijfsobligaties toetsen wij op deze criteria. Bedrijven die niet aan deze vereisten voldoen vallen buiten onze belegbaar universum. Ten opzichte van ons oude insluitingsbeleid zijn er nieuwe ESG-criteria toegevoegd en zijn er criteria aangescherpt.

Klimaat

Wat we verwachten van bedrijven voor het thema klimaat

- Ga klimaatverandering tegen en stuur op netto nul uitstoot in 2050
- Proactieve aanpassing op de effecten van klimaatverandering

Bedrijven die niet aan minimale ESG-criteria voldoen vallen buiten het belegbaar universum

Prestaties & Restricties

- Drempel voor de omzet van steenkool >5%
- Drempel voor de omzet van teerzand >1% [nieuw]
- Geen olie- en gasactiviteiten in het Arctisch gebied [nieuw]
- Geen uitbreidingsplannen voor energie uit kolen (kolencentrales) en mijnbouw
- Geen betrokkenheid bij ernstige controverses [aangescherpt]

Minimale aanpak & rapportage

- Voor alle energiebedrijven een doelstelling voor het verminderen van de CO₂-uitstoot
- Scope 1 & 2 emissie rapportage voor alle sectoren: Construction Materials, Metals & Mining, Paper & Forest Products, Air and Marine Transportation, Autos, Food Products & Electric Utilities [nieuw]

Bedrijven vallen buiten het belegbaar universum, maar wellicht zijn er nog mogelijkheden om in bedrijf te beleggen en engagement te voeren indien:

Prestaties & Restricties

- Betrokkenheid bij gemiddelde controverses

Minimale aanpak & rapportage

- Voor alle bedrijven in andere sectoren met een grote impact een doelstelling voor het verminderen van de CO₂-uitstoot [nieuw]

¹⁶ Dit is de methodologie van ons insluitingsbeleid per 1.1.2026

Arbeids- en mensenrechten

Wat we verwachten van bedrijven voor het thema arbeids- en mensenrechten

- Bescherm mensenrechten en belanghebbenden
- Handhaaf arbeidsstandaarden voor de eigen organisatie en de toeleveringsketen
- Waarborg eerlijk loon, veiligheid voor werknemers en producten, ontwikkeling van werknemers en consumentendata-veiligheid

Bedrijven die niet aan minimale ESG-criteria voldoen vallen buiten het belegbaar universum

Prestaties & Restricties

- Geen productie van controversiële wapens [\[nieuw\]](#)
- Geen productie van adult entertainment [\[nieuw\]](#)
- Geen bedrijven met een hoge ongevallenscore [\[nieuw\]](#)
- Geen betrokkenheid bij ernstige controverses [\[aangescherpt\]](#)

Minimale aanpak & rapportage

- De score op de Corporate Human Rights Benchmark moet hoger dan 5/100 zijn [\[nieuw\]](#)
- Bedrijven uit sectoren betrokken bij discussies over landrechten moeten een mensenrechtenbeleid of community-programma te voeren
- Standaarden voor toeleveringsketen sectoren zoals textiles, apparel & luxury goods, retail and food & beverages
- Bedrijven met grote groepen (laag geschoolde) werknemers beschikken over overeenkomsten die het recht op vakvereniging en collectieve onderhandeling waarborgen [\[nieuw\]](#)
- Alle bedrijven beschikken over een bepaald niveau van diversiteit van bestuur [\[nieuw\]](#)

Bedrijven vallen buiten het belegbaar universum, maar wellicht zijn er nog mogelijkheden om in bedrijf te beleggen en engagement te voeren indien:

Prestaties & Restricties

- Betrokkenheid bij gemiddelde controverses

Minimale aanpak & rapportage

- Afhankelijk van het risico waar bedrijven aan zijn blootgesteld:
 - Beleid voor conflictmineralen [\[nieuw\]](#)
 - Beleid voor werktijden die in lijn is met de ILO-normen
 - Beleid voor dataprivacy
 - Standaarden voor klinische proeven [\[nieuw\]](#)
 - Anti-discriminatiebeleid en diversiteitsbeleid [\[nieuw\]](#)
 - Managementsystemen of standaarden op het gebied van gezondheid en veiligheid

Circulariteit & Biodiversiteit

Wat we verwachten van bedrijven voor het thema circulariteit

- Beperk verandering van landgebruik en bescherm biodiversiteit
- Bevorder circulariteit en goed gebruik van grondstoffen
- Proactief gebruik van milieumanagement- en risicosystemen

Bedrijven die niet aan minimale ESG-CRITERIA voldoen vallen buiten het belegbaar universum

Prestaties & Restricties

- Geen betrokkenheid bij ernstige controverses [\[aangescherpt\]](#)

Minimale aanpak & rapportage

- Conversievrije en ontbossingsvrije doelstellingen voor vee- en sojabedrijven [\[nieuw\]](#)
- Ontbossings- en/of biodiversiteitsbeleid en -programma's voor bedrijven in sectoren met mogelijk een grote impact op biodiversiteit [\[nieuw\]](#)
- RSPO-lidmaatschap en -criteria voor de toeleveringsketen voor alle bedrijven betrokken bij de winning, verwerking en verkoop van palmolie.

Bedrijven vallen buiten het belegbaar universum, maar wellicht zijn er nog mogelijkheden om in bedrijf te beleggen en engagement te voeren indien:

Prestaties & Restricties

- Betrokkenheid bij gemiddelde controverses
- Bedrijven uit sectoren met een negatieve impact op gebieden gevoelig voor verlies van biodiversiteit [\[nieuw\]](#)
- Bedrijven uit sectoren die dierproeven uitvoeren moeten een beleid hebben voor dierproeven en dierenwelzijn [\[nieuw\]](#)

Minimale aanpak & rapportage

- Bedrijven uit sectoren met een grote voetprint op het milieu en grondstoffen moeten over milieumanagementsystemen beschikken en minimal maatregelen hanteren om gebieden af te sluiten en schade te herstellen [\[nieuw\]](#), en/of over water- en afvalmanagementprogramma's beschikken [\[nieuw\]](#)
- Grotere regionale en investeringsbanken zijn verplicht standaarden te voeren voor krediet en leningen [\[nieuw\]](#)
- Grotere vastgoedbedrijven zijn verplicht life cycle assessments af te nemen of green building commitments aan te gaan. [\[nieuw\]](#)

Goed bestuur & Integriteit

Wat we verwachten van bedrijven voor het thema

- Redelijke beloningspraktijken
- Diversiteit in bestuur
- Bescherm en bevorder aandelhoudersrechten
- Zorgvuldige boekhouding
- Zero tolerance voor omkoping en corruptie
- Voer een verantwoord beleid voor belasting- en lobbypraktijken, en marketing

Bedrijven die niet aan minimale ESG-CRITERIA voldoen vallen buiten het belegbaar universum

Prestaties & Restricties

- Geen ernstige controverses (inclusief schenders en watchlist van de UN Global Compact volgens Sustainalytics). [\[aangescherpt\]](#)

Minimale aanpak & rapportage

- Klokkenluderprogramma's voor alle sectoren [\[aangescherpt\]](#)
- Beleid voor het tegengaan van omkoping en corruptie in sectoren met aanzienlijke overheidsbemoeienis [\[aangescherpt\]](#)
- Beursgenoteerde bedrijven zonder onafhankelijke bestuurders in het bestuur [\[nieuw\]](#)

Bedrijven vallen buiten het belegbaar universum, maar wellicht zijn er nog mogelijkheden om in bedrijf te beleggen en engagement te voeren indien:

Prestaties & Restricties

- Betrokkenheid bij gemiddelde controverses

Minimale aanpak & rapportage

- Beursgenoteerde bedrijven in ontwikkelde markten vereisen beleid op politieke betrokkenheid in sectoren waar veelvuldige lobby bestaat rondom regelgeving en contracten [\[nieuw\]](#)
- Beleid op reclame-uitingen [\[nieuw\]](#), standaarden voor verantwoorde promotie van medicijnen, beleid voor verantwoord(e promotie van) gamen voor specifieke sectoren
- Beleid om witwassen tegen te gaan verwacht voor de sectoren banken en casino's.

8. Bijlage: begrippenlijst

Circulariteit / kringlooeconomie

Een efficiënte en verantwoorde omgang met energie en grondstoffen, waarbij het gebruik van primaire hulpbronnen wordt geminimaliseerd en materialen, producten en energie zo lang mogelijk worden hergebruikt, gerepareerd of gerecycled.

Duurzaam wonen, werken en leven

Duurzaam wonen betekent bijvoorbeeld dat er voldoende betaalbare woningen worden gebouwd die ook energiezuinig zijn. Om hier een bijdrage aan te leveren, beleggen we in Nederland in middenhuurwoningen (woningen met een huurprijs tussen 933 en 1228 euro per maand, prijspeil 2026). Ook beleggen wij in senioren- en zorgvastgoed. Door vergrijzing is er een tekort aan dit soort woningen.

Duurzaam werken houdt in dat de omstandigheden op de werkvloer gezond en veilig zijn en dat iedereen kan meedoen. En dat een leefbaar loon wordt betaald. Leefbaar loon is het bedrag dat werknemers nodig hebben om in hun basisbehoeften te kunnen voorzien.

Duurzaam leven betekent dat de wereld waarin we wonen een fijne en gezonde plek is. Nu en in de toekomst. Met onze beleggingen dragen we hier bijvoorbeeld aan bij door duurzaam energieverbruik en verantwoord gebruik van grondstoffen te stimuleren. De kringlooeconomie draagt bij aan de leefbaarheid op aarde én biedt kansen voor onze beleggingen.

ESG

Environment, Social and Governance; Milieu, maatschappij en goed bestuur – onderwerpen waarvoor aandacht is bij maatschappelijk verantwoord beleggen.

Fysieke klimaatrisico's

Risico's verbonden aan schade door extreme weersomstandigheden of de geleidelijke verandering van het klimaat. Voorbeelden zijn schade aan gebouwen, infrastructuur en landbouwgrond als gevolg van langdurige droogte, overstromingen, extreme regenval, natuurbranden of stormen.

GRESB

GRESB staat voor Global Real Estate Sustainability Benchmark. Het is een internationaal beoordelings- en benchmarkplatform dat de ESG prestaties (Environmental, Social & Governance) van vastgoed meet en vergelijkt.

IMVB

Convenant Internationaal Maatschappelijk Verantwoord Beleggen Pensioenfondsen. Sectorale samenwerkingsafspraken in Nederland op het gebied van Internationaal Maatschappelijk Verantwoord Beleggen.

KRI

Key Risk Indicator; indicatoren vastgesteld voor de risicobeoordeling en monitoring van duurzaamheidsrisico's.

Leefbaar loon

Leefbaar loon is het bedrag dat noodzakelijk is voor werknemers om in de basisbehoeften te voorzien, voor zichzelf en zijn of haar gezin.

Maatschappelijk verantwoord beleggen

Al onze beleggingen beoordelen wij op vier criteria: het verwachte rendement, het risico, de kosten én duurzaamheid. Dit is voor ons maatschappelijk verantwoord beleggen voor de lange termijn.

Netto nul CO₂-uitstoot

Een 'netto-nul uitstoot' betekent dat de uitstoot van broeikasgassen wordt teruggebracht tot een niveau zo dicht mogelijk bij nul.

NZIF

Net Zero Investment Framework; initiatief dat beleggers praktische handvatten biedt om de beleggingsportefeuille in lijn te brengen met de afspraken in het Klimaatverdrag van Parijs.

OECD/OESO

De OECD-richtlijnen (in het Nederlands: OESO-richtlijnen) zijn internationaal erkende aanbevelingen voor verantwoord ondernemingsgedrag, opgesteld door de Organisatie voor Economische Samenwerking en Ontwikkeling (OESO/OECD). Ze geven aan wat overheden verwachten van bedrijven bij internationaal zakendoen op het gebied van mens, milieu en maatschappij.

Transitieklimaatrisico's

Risico's verbonden aan het (on)vermogen van bedrijven om zich snel genoeg aan te passen aan de gevolgen van klimaatverandering en de energietransitie, bijvoorbeeld op het gebied van wet- en regelgeving of de veranderende voorkeuren van consumenten.

UNGC

De UN Global Compact (UNGC) is een vrijwillig VN-initiatief dat organisaties oproept hun strategie en activiteiten af te stemmen op tien universele principes op het gebied van mensenrechten, arbeid, milieu en anti-corruptie.

